

Искитимский район



Инвестиционный паспорт

2015 год



СОДЕРЖАНИЕ:

Приветственное слово главы муниципального района	3
1. Общие сведения о муниципальном районе	4
1.1. Административно-территориальное деление	4
1.2. Историческая справка	5
1.3. Географическое положение и климат	6
1.4. Природные ресурсы и полезные ископаемые	7
2. Население и трудовые ресурсы	8
3. Экономический потенциал	10
4. Туристический потенциал	20
5. Социальная инфраструктура	24
6. Инженерно-коммунальная инфраструктура	29
7. Транспортная инфраструктура и связь	36
8. Инвестиционная привлекательность	39
8.1. Конкурентные преимущества	39
8.2. Точки роста	40
8.3. Реестр инвестиционных проектов	42
8.4. Инвестиционные предложения	61
8.5. Недозагруженные производственные мощности	61
8.6. Инвестиционные площадки по типу «гринфилд»	61
8.7. Нормативные правовые акты, регулирующие инвестиционную деятельность на муниципальном уровне	75
8.8. Взаимодействие с инвесторами	75
8.9. Истории успеха реализации инвестиционных проектов на территории муниципального района/городского округа	76
9. Контактная информация	76

Приветственное слово главы муниципального района



Уважаемые инвесторы!

Искитимский район имеет богатую историю, славные культурные и духовные традиции. Наш район всегда был открыт для делового сотрудничества.

Важную роль в жизни района играет железнодорожный и автомобильный транспорт. Близость к областному центру и прохождение по территории района федеральных автомобильной и железнодорожной магистралей, обуславливает перемещение через район значительных потоков людей и грузов.

Выгодное географическое положение, наличие трудовых ресурсов, развитые промышленный и сельскохозяйственный комплексы, рост объемов жилищного строительства, богатые природные ресурсы (недра района содержат значительные запасы полезных ископаемых: угля, известняка строительного; песка; керамзитового и аглопоритового сырья; суглинков кирпичных; тугоплавкой глины; строительного камня; мраморизированного известняка) делают наш район привлекательным для развития сотрудничества и партнерства.

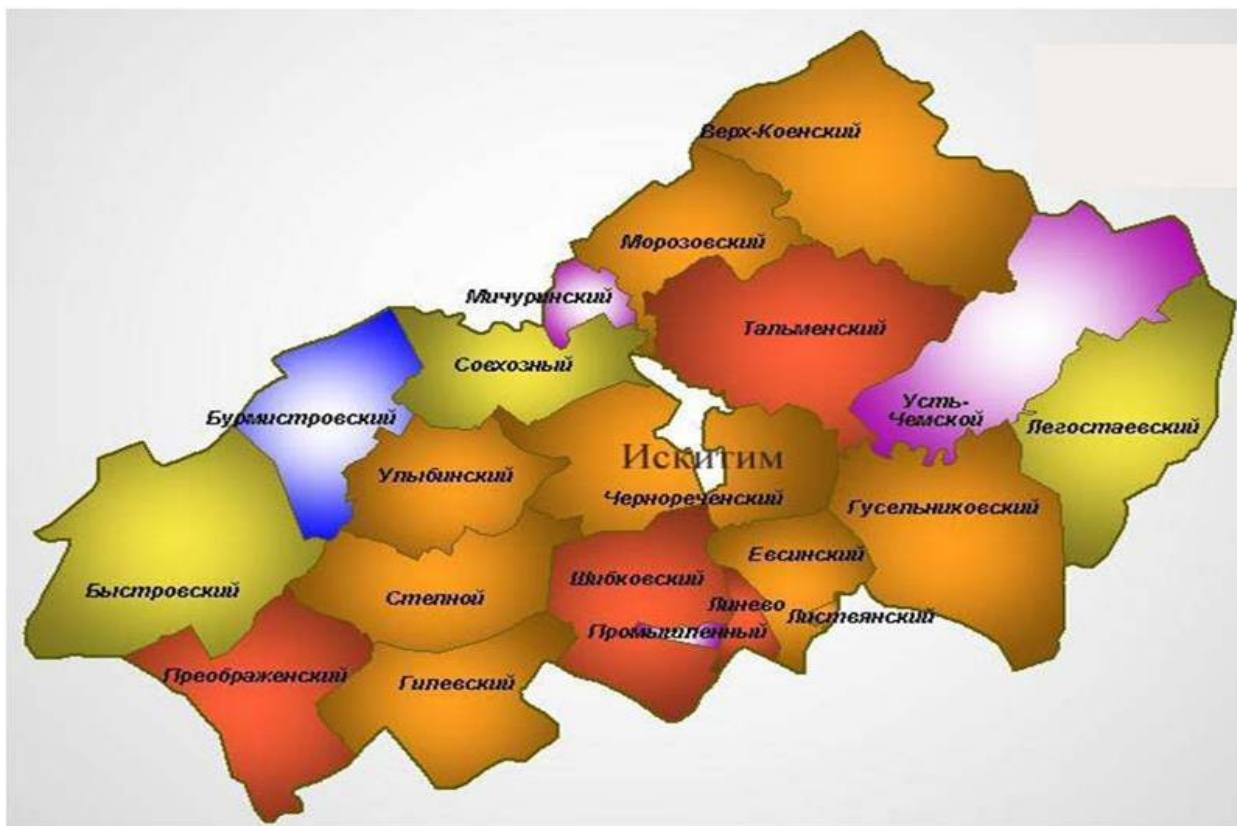
Мы представляем Вашему вниманию актуализированный «Инвестиционный паспорт Искитимского района» за 2015 год, ознакомившись с которым потенциальный инвестор получит полную и достоверную информацию об экономическом потенциале района, инвестиционном климате, системе поддержки предпринимательства, социальной сфере. Это позволит объективно оценить привлекательность вложения капитала, а также найти надежных партнеров и принять решение о начале работы в нашем районе.

Мы приглашаем к взаимовыгодному сотрудничеству российских и иностранных инвесторов. Нам интересно любое предложение: касается ли оно промышленности или сельского хозяйства, науки или культуры, связи или строительства.

Глава района

1. Общие сведения о муниципальном районе

1.1. Административно-территориальное деление



Наименование сельского поселения	Количество населенных пунктов
Бурмистровский сельсовет	1
Быстровский сельсовет	6
Верх-Коенский сельсовет	5
Гусельниковский сельсовет	3
Гилевский сельсовет	4
Евсинский сельсовет	3
Легостаевский сельсовет	4
Линевский поссовет	1
Листвянский сельсовет	1
Мичуринский сельсовет	4

Наименование сельского поселения	Количество населенных пунктов
Морозовский сельсовет	2
Преображенский сельсовет	4
Промышленный сельсовет	1
Совхозный сельсовет	7
Степной сельсовет	5
Тальменский сельсовет	5
Усть-Чемский сельсовет	3
Улыбинский сельсовет	3
Чернореченский сельсовет	6
Шибковский сельсовет	4

1.2. Историческая справка

Название города «Искитим» и, соответственно, района происходит от ишкитимов — тюркской народности, относившей себя к степным телеутам, населявшим территорию Верхнего Приобья. Телеуты, которых еще называют белыми калмыками, появились в конце XVI века, почти одновременно с русскими. Основным занятием местного населения было скотоводство, охота, собирательство, домашние промыслы. Наиболее ценные промысловые угодья находились в междуречье р.Иня и р.Бердь (район сегодняшних д.Китерни, с. с.Верхнего и Нижнего Коена).

Сведения о первых поселениях на нынешней территории района относятся к началу XVIII в. В 1708 году крестьянин Хрусталеv основал деревню Морозово – первое поселение в низовьях Берди. Чуть позже в устье р.Берди возвели Бердянский (Бердский) острог. К 1720 году в бассейне р.Берди было уже 25 небольших деревень, в которых насчитывалось 433 двора и 1582 души мужского пола.

Среди первых наиболее крупных поселений были:

д.Койново, основанная оборочными крестьянами Ларионом и Иваном Койновыми на левом берегу р.Бердь у речки, названной позже Койнихой;

д.Гуселетово – первым ее поселенцем был оборочный крестьянин Ларион Гуселетов;

д.Чернодырово, расположилось на берегу речки с черным илистым дном, что и послужило основанием для названия поселения и реки;

д. Шипуново – построенная казаками Фадеем, Спиридоном и Лукой Шипуновыми. Память об основателях деревни осталась в названии речки Шипунихи.

Искитимский район образован в феврале 1935 года в результате разукрупнения районов на территории Западно-Сибирского края. Были образованы 25 новых районов, в том числе Искитимский и Легостаевский (позднее вошедший в состав Искитимского района) из частей Новосибирского и Черепановского административных районов.

Районным центром стал рабочий поселок Искитим, расположенный при железнодорожной станции Искитим в долине р. Бердь.



На территории Искитимского района находятся **5 памятников историко- культурного наследия:**

1. **Церковь Покрова**, которая была построена в 1898 году в с.Завьялово на реке Каракан. Церковь является собственностью Новосибирского Епархиального управления, в ней расположена община русской православной церкви. Само здание находится в хорошем состоянии.
2. **Жилой дом кон.ХІХв. – нач.ХХв.** принадлежит муниципальному образованию Быстровского сельского совета. Из-за нехватки денежных средств, здание находится в аварийном состоянии.

Три братских могилы партизан:

1. с.Легостаево (1920г., обелиск 1927г.),
2. д.Девкино (1919г., обелиск 1957г.),
3. с.Новососедово (1920г., обелиск 1926г.).

1.3. Географическое положение и климат

Искитимский район расположен в восточной части Новосибирской области, граничит с Новосибирским, Ордынским, Сузунским, Черепановским, Маслянинским, Тогучинским районами, г.Бердск и городскими районами г. Новосибирска.

Для экономико-географического положения Искитимского района характерны три особенности:

Первая. Проходящая через территорию полимагистраль – железная дорога, дублированная автомагистралью федерального значения, соединяющая г. Новосибирск с Алтайским краем, Средней Азией, Казахстаном, Монголией, Китаем.

Вторая. Близость крупнейшего центра г. Новосибирск, до центра которого - 60 километров, до границы с г. Новосибирском 25 километров;

Третья. Нахождение административного центра района – г.Искитима в географическом центре района.

В г.Искитиме проживает 57448 жителей.

Общая площадь территории района 427751 га (2,5% территории Новосибирской области). Из общей площади земли лесного фонда составляют 78414,8 га, водного – 7627,6 га, земли промышленности, энергетики, транспорта, связи и др. – 7909,7 га. Протяженность района с севера на юг составляет 75 км и с запада на восток - 115 км.

В состав района входят 20 муниципальных поселений (в том числе 19 – сельских и 1 – городской). В районе 72 населенных пункта, наиболее крупные из них: р.п. Линево с численностью проживающих 18728 человек, ст. Евсино (5472 человека), п. Листвянский (3388), с.Лебедевка (2865), п.Керамкомбинат (2020), с.Тальменка (2127), п.Чернореченский (1936). с.Улыбино (1904), с.Быстровка (1349), д.Бурмистрово (1608).

Протяженность автомобильных дорог общего пользования – 564 км, в том числе дорог с твердым покрытием - 328 км. Плотность автомобильных дорог 0,1 км/кв.км.

Рельеф района холмисто-увалистый, постепенно понижающийся к долине Оби с востока на запад. Северо-восток района занимают Буготакские сопки, к востоку переходящие в отроги Салаирского кряжа, абсолютные отметки которого достигают 300 м. над уровнем моря.

Климат территории резко-континентальный, характеризующийся холодной зимой с частыми снегопадами и метелями и жарким летом, с возможными заморозками в июне и августе. Лето характеризуется высокими температурами и небольшой продолжительностью, иногда засушливостью, особенно в западных и юго-западных частях района. Зима холодная. Безморозный период 113-122 дня.

Климат характеризуется выраженной изменчивостью атмосферного давления, температуры, влажности воздуха, как в суточном, так и в месячном и годовом ходе.

Средняя годовая температура 0,1 градус при средней температуре самого жаркого месяца июля - плюс 18,7 градусов и средней температуре самого холодного месяца января - минус 19 градусов.

Абсолютный минимум температуры зарегистрирован – минус 52 градуса. Весна короткая и холодная. Активное повышение температуры приходится на апрель. В среднем весенние заморозки кончаются в конце мая, а осенние начинаются в двадцатых числах сентября. Лето жаркое, средняя температура июля – плюс 19 градусов, с максимумом до плюс 38 градусов.

Среднее количество атмосферных осадков составляет 410 мм. Наибольшее количество осадков выпадает в летний период с максимумом в июле. В течение зимы количество осадков в связи с низкими температурами воздуха невелико, максимальное количество осадков выпадает в феврале – марте.

Снежный покров достигает толщины 50-60 см, в снежные зимы – до 80 см, в малоснежные зимы – 30-35 см. и сохраняется в среднем 161 день в году (148-187 дней).

Глубину сезонного промерзания для супесей, песков мелких и пылеватых следует принимать равной 264 см, а для суглинистых и глинистых грунтов – 200 см. Глубина промерзания грунта зависит также от величины снежного покрова и средней годовой температуры воздуха. Вечномерзлые грунты отсутствуют.

Господствующее направление ветра – юго-западное. Почти 30% всех ветров имеют скорость 11 – 15 м\с. Наибольшая скорость ветра достигает 35 м\с.

1.4. Природные ресурсы и полезные ископаемые

Искитимский район богат полезными ископаемыми. В геологическом отношении территория района принадлежит Алтайско-Саянской складчатой системе, ее северо-западной окраине. На территории Искитимского района выделяют три складчатые зоны: Салаирскую, Колывань-Томскую и Горловский прогиб. Своеобразное геологическое строение территории обусловило здесь наличие, в основном, месторождений полезных ископаемых осадочного происхождения: антрацитов, минеральных строительных материалов.

К Горловскому прогибу приурочены угольные месторождения Горловского антрацитового бассейна – запасы 900 млн. тонн. Залежи антрацита располагаются на площади более 2,5 тысяч га, на территории шести муниципальных образований: Верх-Коенского, Усть-Чемского, Гусельниковского, Евсинского, Тальменского сельсоветов и Листвянского. На территории трех муниципальных образований ведется промышленная разработка угля-антрацита: Усть-Чемском, Евсинском и Листвянском сельсоветах.

Искитимский район обладает значительными возможностями для расширения производства строительных материалов и развития дорожного строительства, потому, что на территории имеются следующие полезные ископаемые:

1. Цементное сырье

На территории района учтено одно месторождение **цементного сырья** - Чернореченское, с запасами по категориям А+В+С₁+С₂:

Известняков - 359019 тыс. тонн

глинистых сланцев - 23309 тыс. тонн

В распределенном фонде района находятся два участка Чернореченского месторождения цементного сырья: Северный - с запасами известняков категорий А+В+С₁ - 96388 тыс. тонн и С₂ - 692 тыс. тонн и глинистых сланцев категорий А+В+С₁ - 23309 тыс. тонн. Месторождение разрабатывает ОАО «Искитимцемент». Обеспеченность запасами цементного сырья ОАО «Искитимцемент» составит более 100 лет.

В государственном резерве находится Южный участок Чернореченского месторождения известняков с запасами по категориям А+В+С₁+С₂ — 261939 тыс. тонн. Разведанные здесь запасы цементного сырья имеют благоприятные горно-геологические и экономические условия для их разработки и могут быть использованы для создания второй сырьевой базы цементной промышленности области.

2. Тугоплавкие глины

Балансом запасов на 01.01.16 г. в Искитимском районе учтено одно месторождение тугоплавких глин - Евсинское, с запасами по категориям А+В+С₁+С₂ - 14423 тыс. тонн.

Тугоплавкие глины являются сырьем для производства керамической тротуарной и фасадной плиток, санстройфаянса и т.д. На сегодняшний день Евсинское месторождение тугоплавких глин находится в госрезерве.

3. Пески стекольные

Балансом запасов на 01.01.16 г. в Искитимском районе учтено одно месторождение стекольных песков - Евсинское, с запасами по категориям А+В+С₁+С₂ - 2068 тыс. тонн.

Легостаевское месторождение строительных известняков

Балансовые запасы по категориям А+В+С₁ - 29174 тыс. м³. Возможность использования - производство извести I-III сортов.

Беловское месторождение песчано-гравийных смесей балансовые запасы по категориям А+В+С₁ - 1384 тыс. м³. возможность использования - для производства бетона и строительства дорог.

На 01.01.16г. в госрезерве находилось 13 месторождений кирпичных суглинков с балансовыми запасами по категориям А+В+С₁ - 15814 тыс. м³ которые могут быть использованы для производства кирпича марок 100-150.

Пески строительные предполагаемые запасы 15000 – 20000 тыс. м³. проводится геологическое изучение с последующей добычей песка на двух лицензионных участках: Горловский и Староискитимский. Аналогичные работы планируется провести в пределах Чесноковского I и Староискитимских 1, 2, 3, 4, 6 участков.

Речная сеть района относится к бассейну реки Обь и имеет, в основном, два направления. С востока в Новосибирское водохранилище впадает река Бердь, на северо-западе вдоль границы района – Новосибирское водохранилище. Протяженность его в пределах района около 50 км. Притоки реки Оби: реки Бердь, Мильтюш, Тулка, Ельцовка, Каракан, Брюшиха, Выдриха, Листвянка, Кинтереп, Чиха, Ик, Укроп, Китерня, Чесноковка.

Самая крупная река в районе – это р. Бердь, протяженностью 80,7 км. Бердь – сплавная река.

Из общей площади земли лесного фонда составляют 78414,8 га.

2. Население и трудовые ресурсы

Численность населения муниципального района на начало 2016 года 68,987 тыс. человек. Средняя плотность населения 16,1 чел./кв. км. Численность населения, проживающего в сельской местности 50,248 тыс. человек.

Наименование сельского поселения	Численность населения на начало года, человек
Бурмистровский сельсовет	1608
Быстровский сельсовет	3194
Верх-Коенский сельсовет	1471
Гусельниковский сельсовет	1979
Гилевский сельсовет	1505
Евсинский сельсовет	7124
Легостаевский сельсовет	2065
Линевский поссовет	18739
Листвянский сельсовет	3388
Мичуринский сельсовет	2764
Морозовский сельсовет	938
Преображенский сельсовет	1489
Промышленный сельсовет	2020
Совхозный сельсовет	4498
Степной сельсовет	2002
Тальменский сельсовет	3058
Усть-Чемский сельсовет	1417
Улыбинский сельсовет	2650
Чернореченский сельсовет	4660
Шибковский сельсовет	2418

Основные показатели, характеризующие демографические процессы

Наименование показателя	Ед. изм.	2013	2014	2015
1. Возрастная структура населения:				
- до 18 лет	%	18,8	18,8	20,9
- трудоспособного возраста	%	59,2	59,1	56,9
- старше трудоспособного возраста	%	22,0	22,1	22,2
2. Коэффициент миграционного прироста	чел. на 1000 чел. населения	0,4	-6,2	-9,8
3. Коэффициент естественной убыли	чел. на 1000 чел. населения	1,6	0,3	-2,5

Уровень жизни населения

Наименование показателя	Ед. изм.	2013	2014	2015
1. Среднедушевые денежные доходы населения	рублей	11820,9	13310,0	14286,0

2. Среднемесячная начисленная заработная плата работников:	рублей			
- по полному кругу предприятий и организаций;		22701,5	24517,0	25756,0
- по крупным и средним предприятиям и организациям;		25839,1	26325,4	26820,0
- муниципальных дошкольных образовательных учреждений;		15298,0	16554,0	17502,13
- муниципальных общеобразовательных учреждений;		20636,0	21122,0	22148,41
- муниципальных учреждений культуры и искусства;		15349,7	16849,6	16360
- муниципальных учреждений физической культуры и спорта		19510,7	23281,5	22089,28
4. Средний размер пенсий	рублей	10561,6	11110,1	11619,22

3. Экономический потенциал

На территории района на 01.01.2016 года зарегистрировано 1105 крупных, средних и малых предприятия и учреждения: 69 - промышленных предприятий, 353 - сельскохозяйственных, 21 - строительных, 11 - транспортных, 86 - торговли и общественного питания, 22 - бытового обслуживания и др.

В экономике района занято 30802 человека.

На территории района осуществляют свою деятельность 1723 субъекта малого и среднего предпринимательства, из них 578 предприятий (в т.ч. 10 – средних, 49 – малых, 199 – микро и 320 – КФХ) и 1145 индивидуальных предпринимателей.

Всего в сфере малого и среднего предпринимательства задействовано 6617 человек, что составляет 21% от общей численности занятых в экономике района.

Доля малого и среднего бизнеса в общем объеме выпуска товаров, работ и услуг составляет 27%.

Внутренний валовой продукт за 2015 год составил 56187,4 млн. рублей, что на 30,5% больше соответствующего показателя за 2014 год.

Искитимский район относится к территории со смешанным типом производства.

Основной отраслью экономики Искитимского района является промышленность. В промышленности наблюдался рост объемов произведенной продукции – 136% к уровню 2014 года. Основу промышленности составляет цветная металлургия - ЗАО «ЭНЕРГОПРОМ-НовЭЗ» и угольная промышленность - АО «Сибирский Антрацит». Из других отраслей промышленности на территории района получили развитие: производство строительных материалов - ОАО «ЛДСК», ООО «Агат-1», ООО «АСС-строй», ООО «Сибирская горная корпорация»; производство металлических изделий – ТОО ООО «Компания Металл-Профиль», ООО «Линевский завод металлоконструкций», ОП ЗАО «ЭЛСИ Стальконструкция» - Цех горячего цинкования», ООО ТПК «Северное сияние»; пищевая - ЗАО «Виртекс», ООО «Шибковский молочный завод», ООО «Труд», ООО «Планта»; легкая – ООО «Альфа-54», ООО «Стадия-2002», ООО «НСКобувь», ООО «ЭнергоСтрой», филиалы ООО «Бердчанка» и ЗАО «Русская охота», ООО «Отечество-Плюс»; перерабатывающая - ООО «Евсинский КХП».

Второй по значимости отраслью экономики является сельское хозяйство. Выпуск продукции сельского хозяйства за 2015 год сложился в размере 10943 млн.рублей или 126,1% к аналогичному показателю за прошлый год.

Данным видом деятельности в районе занимаются 14 акционерных обществ, из них наиболее значительно влияют на экономическое развитие района - АО «Новосибирская

птицефабрика», АО «Птицефабрика «Евсинская», АО «Агрофирма «Лебедевская», ЗАО «Степное», ЗАО АПК «Гусельниковское», ЗАО «Заречное», АО «Быстровское», ОАО «Преображенское»; 9 обществ с ограниченной ответственностью; 320 крестьянских (фермерских) хозяйств; Искитимское опытно - экспериментальное сельскохозяйственное предприятие СОРАН; НЗ ПЯОС им. Мичурина; 5 сельскохозяйственных кооперативов; 1156 ЛПХ.

Ведущие отрасли сельскохозяйственного сектора: производство молока, зерна, мяса всех видов, яиц.

Удельный вес продукции животноводства составляет 78% от валовой продукции сельского хозяйства.

За достигнутые показатели район ежегодно отмечается по Центрально- Восточной зоне области призами, премиями, Большой золотой медалью на областных выставках «Урожай года».

В районе также развиты такие жизненно-важные отрасли, как строительство, транспорт, связь, торговля, жилищно-коммунальное хозяйство.

Пассажиropеревозки в районе осуществляют 4 предприятия и 8 индивидуальных предпринимателей. С районным центром, г. Искитим, соединено 66 населенных пунктов района регулярным автобусным сообщением.

За 2015 год крупными и средними предприятиями района перевезено 67848,0 тыс. тонн грузов, что на 12,5 % больше объема перевезенных грузов за 2014 год. Основная доля грузоперевозок приходится на АО «Сибирский Антрацит».

С целью модернизации и обновления производства организациями промышленности и сельского хозяйства в 2015 году реализовывались 54 инвестиционных проекта на общую сумму 27,5 млрд. рублей, в том числе: 16 – в промышленности и 38 – в сельском хозяйстве.

За 2015 год в районе построено жилья общей площадью 14066 кв. м., что на 22% больше показателя по плану на 2015 год, из них 3 019,4 кв.м. – ввод 2-х многоквартирных домов: 1 - в р.п.Линево и 1 - на ст.Евсино, остальное – индивидуальное жилье. Больше всего жилья построено в Мичуринском, Евсинском и Тальменском сельсоветах.

Товарооборот, включая общественное питание, за 2015 год по району составил 7518,5 млн. рублей, что на 4,3% больше соответствующего показателя за 2014 год.

Объем платных услуг населению за 2015 год составил 1263,2 млн. рублей, что на 12,3% больше аналогичного показателя за 2014 год. В структуре объема платных услуг населению 59% приходится на услуги жилищно-коммунального характера и связи, транспортные услуги.

Бытовые услуги населению района предоставляются 26 объектами, принадлежащими муниципальным предприятиям и предприятиям других форм собственности, и 104 объектами, принадлежащими индивидуальным предпринимателям.

Обеспечение роста доходов населения до уровня, удовлетворяющего полностью потребности на все виды товаров и услуг за счет:

- создания наиболее эффективной экономической базы;
- обеспечения занятости населения и регулирования трудовых отношений населения;
- обеспечения достойного уровня заработной платы;
- повышения квалификации работающих;
- совершенствования деятельности в области социального партнерства.

Обеспечения развития социальной сферы за счет:

- совершенствования системы образования в районе, укрепления ее материальной базы;

- формирования необходимых условий для оздоровления, физического и культурного развития населения.

Повышение потенциала сферы материального производства, в том числе на основе усиления инвестиционной привлекательности района

1.Повышение эффективности и устойчивое развитие агропромышленного производства.

2.Развитие промышленного сектора экономики района.

3.Развитие строительного комплекса.

В Мичуринском с/с на территории 228 га (земли фонда развития жилищного строительства) ведется строительство жилья и объектов социально-культурного назначения.

4.Содействие разработке и реализации инвестиционных проектов с участием частного капитала..

5.Развитие сферы услуг на территории района.

6.Развитие малого и среднего предпринимательства.

7.Реализация экономических бизнес – проектов, с целью размещения новых высокотехнологичных производств различного направления (в первую очередь, производство строительных материалов, учитывая наличие полезных ископаемых), на территории в условном треугольнике «Линево – Евсино – Листвянский».

8.Первоочередное размещение новых производств, на основании обозначенных (выбранных) в районе земельных участков, под площадки для промышленного строительства. В первую очередь, с учетом привязок к сырьевым месторождениям и транспортным развязкам, под строительство заводов по производству кирпича, стекла, щебня, переработки сельскохозяйственной продукции.

9.Размещение приоритетных бизнес-проектов в области сельскохозяйственного производства, в первую очередь, в так называемой восточной части района (Тальменское, Морозовское, Верх – Коеенское, Усть-Чемское муниципальные образования) с учетом перспективного строительства и инфраструктурного обустройства федеральной автодороги «Восточный обезд».

10.Подготовка площадок под жилищное строительство (в первую очередь под недорогое малоэтажное жилье по различным современным технологиям) в муниципальных образованиях района, наиболее привлекательных для проживания, для решения вопросов трудовых ресурсов, которые обеспечивали бы не только предприятия Линевской промышленной зоны, но и другие предприятия района. Приоритетными на первоначальной стадии могут быть площадки Мичуринского, Морозовского, Чернореченского, Совхозного, Промышленного сельских советов.

Формирование многопрофильной экономики района

Искитимский район относится к территориям со смешанным типом производства Новосибирской области и в перспективе рассматривается как производственная площадка для развития сельского хозяйства и промышленности.

Развитие туризма

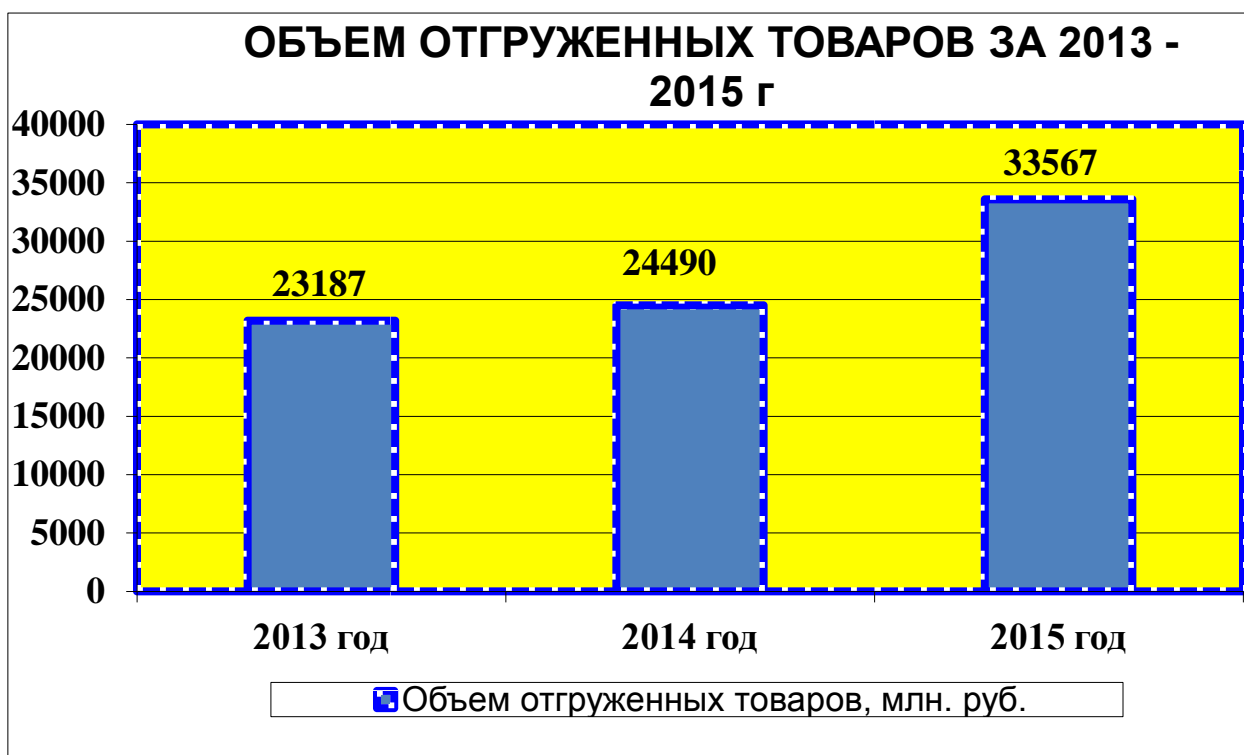
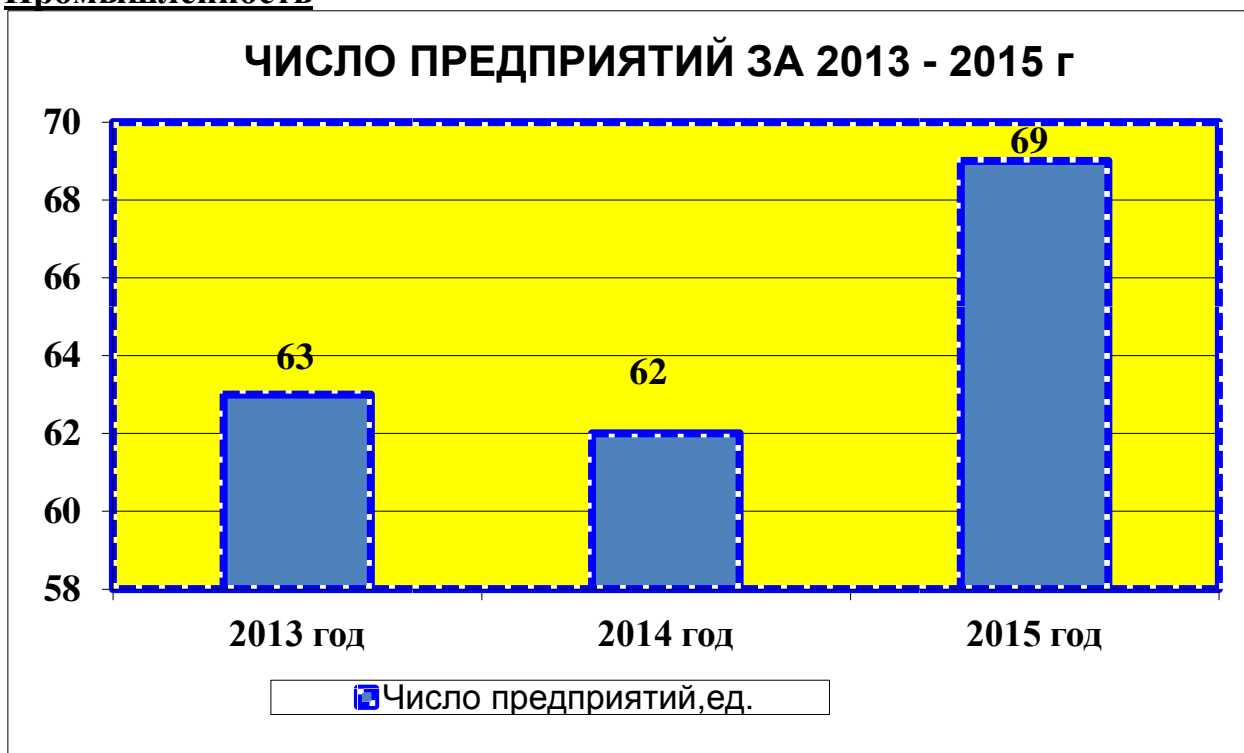
Внедрение инвестиционных проектов в развитие туризма и отдыха в районе позволит не только улучшить привлекательность территории для проживания, но и даст дополнительные поступления средств в бюджет района. Приоритетными направлениями для привлечения инвестиционных средств можно выбрать:

- гостиничное обустройство и предложения по активному отдыху в летний период на горнолыжном комплексе «Новососедово»;

- строительство крупного и комфортабельного туристского комплекса, для семейного отдыха на берегу Обского моря, с широким спектром оказываемых услуг активного отдыха, как в летнее, так и в зимнее время.

Кроме этого, возможен возврат на работу в районные предприятия тех жителей, которые в настоящее время вынуждены выезжать работать за пределы нашего района.

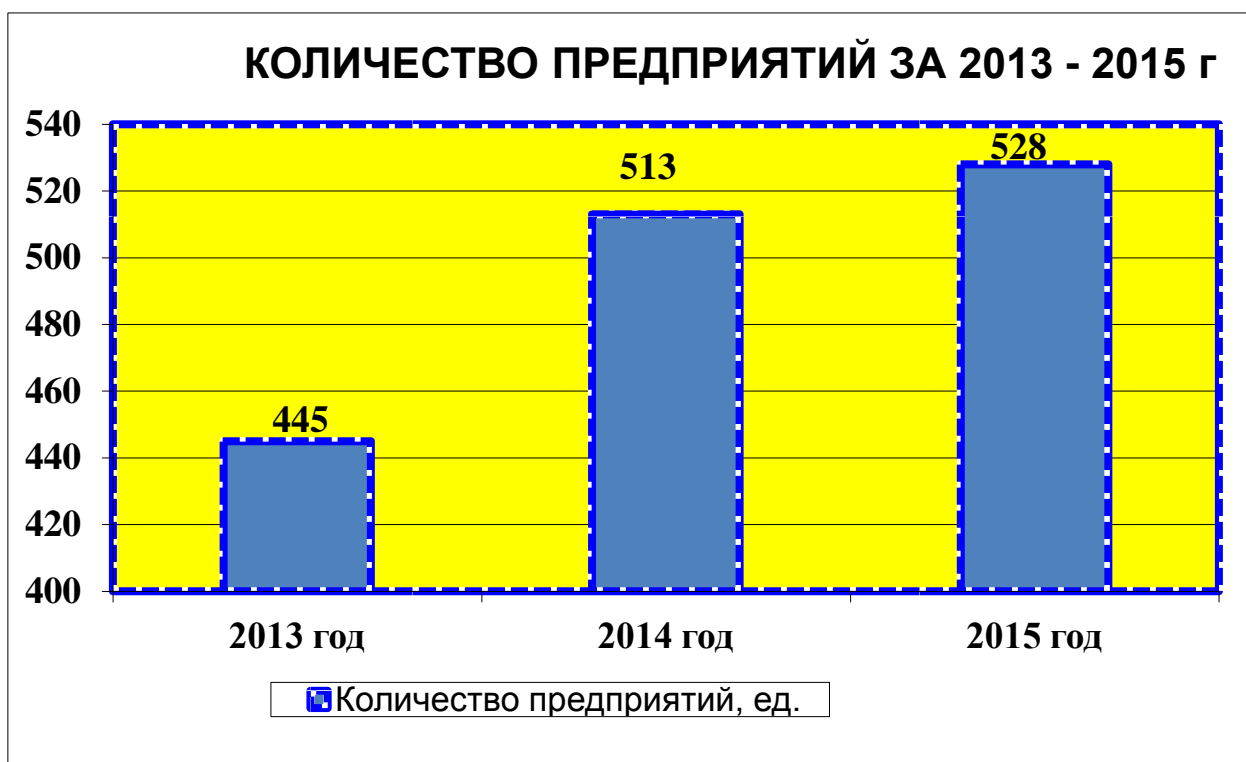
Промышленность



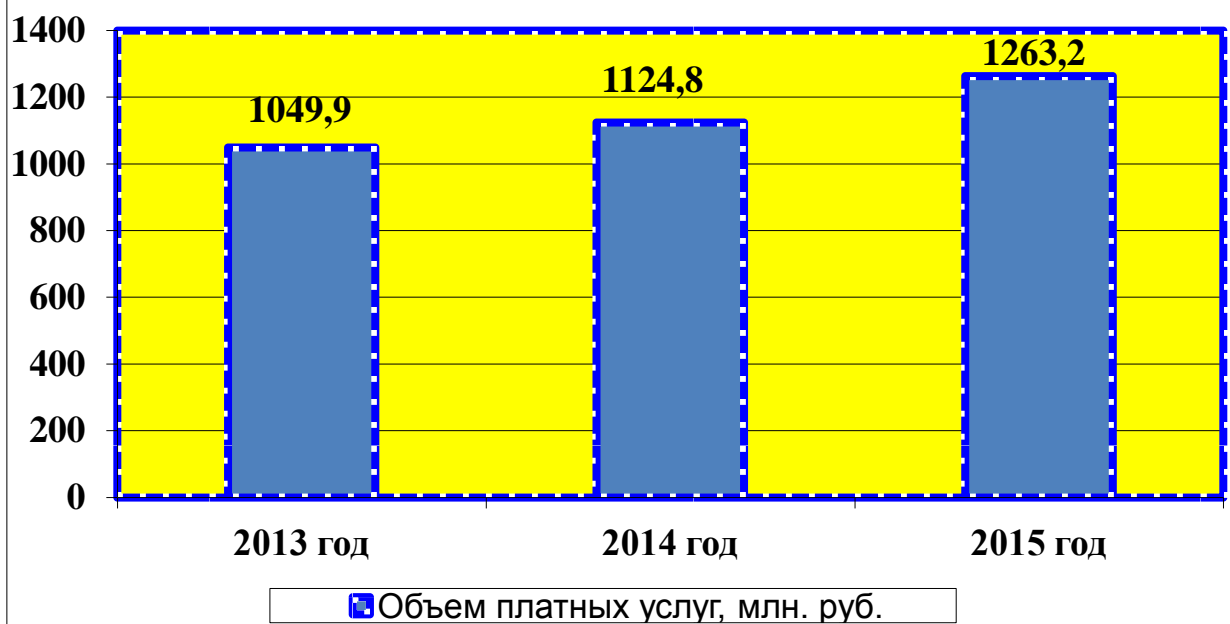
Сельское хозяйство

Наименование показателя	Ед. изм.	2013	2014	2015
1. Число хозяйств, всего	единиц	1501	1501	1501
в том числе:				
- сельскохозяйственных организаций	единиц	23	25	25
- крестьянских (фермерских) хозяйств	единиц	322	320	320
- личных подсобных хозяйств	единиц	1156	1156	1156
Объем производства продукции сельского хозяйства (во всех категориях хозяйств)	млн. рублей	7854	8680,7	10943

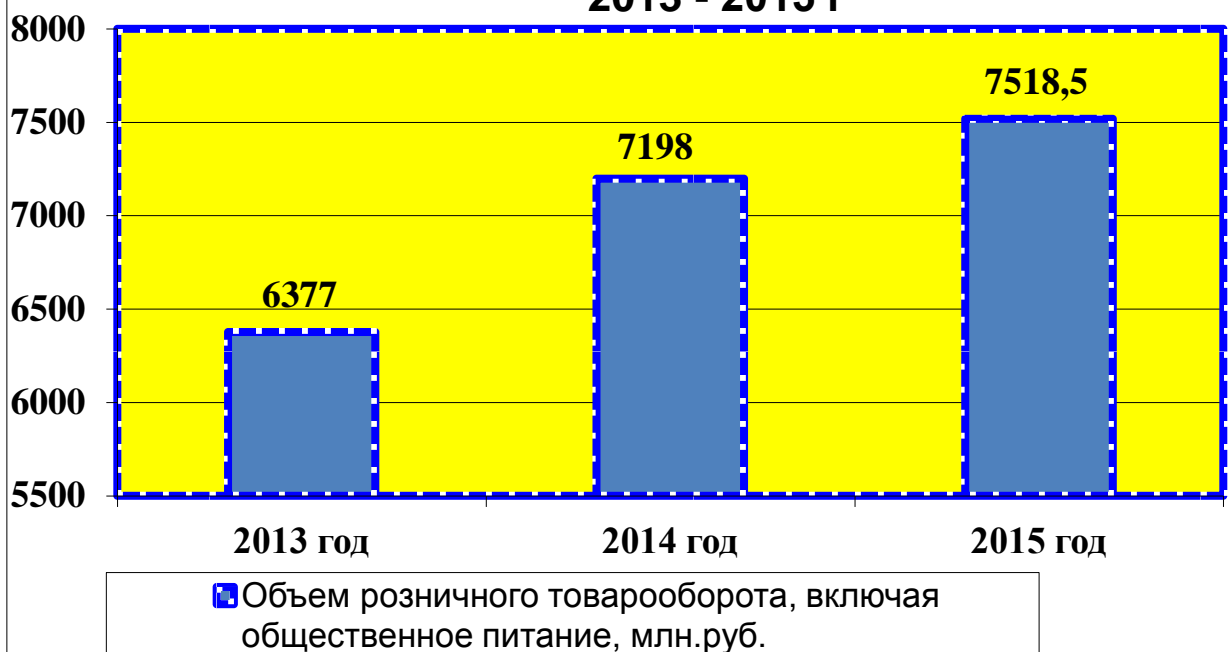
Торговля и услуги



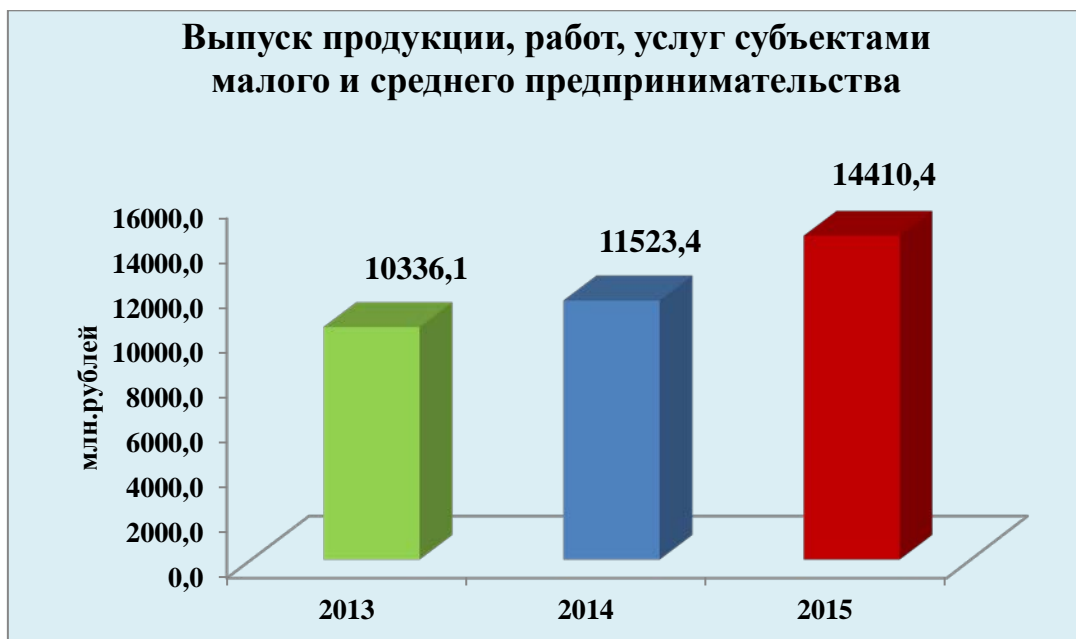
ОБЪЕМ ПЛАТНЫХ УСЛУГ ЗА 2013 - 2015 г



ОБЪЕМ РОЗНИЧНОГО ТОВАРООБОРОТА ЗА 2013 - 2015 г



Малое и среднее предпринимательство



Доля малого и среднего бизнеса в общем объеме выпуска товаров, работ и услуг за 2013-2015 года составляет 27% ежегодно.



Количество малых предприятий: 2013 год -558, 2014 -562, 2015 – 568;
Количество средних предприятий: 2013 год – 12, 2014 – 10, 2015 – 10.

Основные предприятия муниципального района

№ п/п	Наименование предприятия	Местонахождение	Производимая продукция/услуга
<i>Промышленность</i>			
1	ООО «Евсинский КХП»	633220, Новосибирская область, Искитимский	Производство готовых кормов для животных

		район, ст. Евсино, ул. Чапаева, 26	
2	АО «Сибирский антрацит»	633224, Новосибирская область, Искитимский район, п. Листвянский, ул. Советская, 2 а	Добыча полезных ископаемых
3	ЗАО «Энергопром – НовЭЗ»	633216, Новосибирская область, Искитимский район, р.п. Линево	Производство электродов графитированных, угольных моноэлектродов, катодных блоков
4	ТОП ООО «Компания Металл Профиль»	633236, Новосибирская область, Искитимский район, п. Керамкомбинат/ г. Новосибирск, ул. Плотильная 7/4	Изготовление стального сайдинга, сэндвич-панелей
5	ОП ЗАО «Элси Стальконструкция»	633220, Новосибирская область, Искитимский район, ст. Евсино	Обработка металлов и нанесение покрытий на металлы
6	ЗАО «Виртекс»	633000, Новосибирская область, г. Бердск, ул. Ленина, 89/15	Производство пряностей и приправ
7	ООО «ЛЗМК»	633220, Новосибирская область, Искитимский район, ст. Евсино, а/я 22	Изготовление металлоконструкций в виде опор, высоковольтных опор, выпуск продукции для новых месторождений газонефтепровода в северных регионах России
Сельское хозяйство			
1	АО «Новосибирская птицефабрика»	633220 ст.Евсино Искитимского района Гл. офис: г.Новосибирск ул.Плахотного 27/1	Мясо птицы, яйцо
2	АО «Агрофирма «Лебедевская»	633226 с.Лебедевка	Зерно, молоко, мясо говядины и птицы, яйцо
3	АО «Птицефабрика «Евсинская»	633220 ст.Евсино	Зерно, мясо птицы, яйцо
4	ОАО «Преображенское»	633249 с.Преображенка	Зерно, молоко, мясо говядины
5	АО «Полевод»	633221 с.Белово ул.Молодежная 13	Зерно, молоко, мясо говядины
6	АО «Быстровское»	633244 с.Быстровка ул.Советская 19	Зерно, мясо баранины
7	ООО «Бердская птицефабрика «Алмаз»	633231 с.Тальменка ул.Ленина 26	Зерно, молоко, мясо говядины

8	ООО «Бердская птицефабрика»	г.Бердск, ул. Промышленная д. 38	Мясо птицы, яйцо
9	ЗАО «Степное»	633240 п.Степной ул.Первомайская д. 8	Зерно, молоко, мясо говядины
10	ООО «Агрофирма «Овощевод»	633231 с. Тальменка	Картофель, овощи
11	АО «Новоозерское»	633242 п.Советский	Зерно, молоко, мясо говядины
12	ООО «Целинное»	633249 д.Горевка	Зерно, молоко, мясо говядины
13	ООО «Плодородие»	633210 г.Искитим Юбилейный проспект 2а	Зерно, молоко, мясо говядины
14	ЗАО «Новый Рассвет»	633225 с.Мосты ул.Центральная д.19	Молоко, мясо говядины
15	ООО «Бекарт плюс»	с.Харино, ул.Набережная д.3 Почтовый адрес : 630501 п.Краснообск д.5 кв.121	Картофель, овощи
16	ЗАО «Лучезарное-Агро»	633240 с.Бурмистрово ул.Строителей 3а	Молоко, мясо говядины
17	ООО «Совхоз «Бережный»	630041 г.Новосибирск ул.Синганская 1	Зерно
Строительство			
1	ОАО «Линевский домостроительный комбинат»	633216, Новосибирская область, Искитимский район, р.п. Линево, 8	Производство строительных материалов, изделий, конструкций на основе бетонных и растворных смесей, строительство промышленных и гражданских зданий и сооружений
2	ООО «Линевский завод металлоконструкций»	633220, Новосибирская область, Искитимский район, р.п.Линево, территория ТОО «МобильСпецстрой»	Производство строительных металлических конструкций
3	ТОП ООО «Компания Металл Профиль»	633216, Новосибирская область, Искитимский район, п.Керамкомбинат, ул.Широкая , 24	Производство кровельных материалов, фасадных материалов и конструкций
4	ООО «Агат-1»	633233, Новосибирская область, Искитимский район, с.Верх-Коен, ул.Циолковского, 9	Кирпич керамический
Жилищно-коммунальные хозяйства			
1	МУП ЖКХ «Бурмистровское»	Бурмистровский с\с	водоснабжение
2	МУП ЖКХ «Быстровское»	Быстровский с\с	Водоснабжение

			тепоснабжение
3	МКП «ЖКХ Коенское» Верх-	Коенский с\с	Водоснабжение тепоснабжение
4	МКП ЖКХ «Гусельниковское»	Гусельниковский с\с	водоснабжение
5	МУП УК Евсинского с\с	Евсинский с\с	Водоснабжение тепоснабжение
6	МКП ЖКХ «Легостаевское»	Легостаевский с\с	Водоснабжение
7	МУП ЖКХ «Листвянское»	Листвянский с\с	Водоснабжение тепоснабжение
8	МАУ РКЦ р.п.Линево	р.п.Линево	Водоснабжение тепоснабжение
9	МУП ЖКХ «Агролесовское»	Мичуринский с\с	Водоснабжение тепоснабжение
10	МКП Преображенского с\с «ЖКХ «Преображенское»	Преображенский с/с	Водоснабжение тепоснабжение
11	МУП УЖХ «Промышленного сельсовета»	Промышленный с\с	Водоснабжение тепоснабжение
12	МУП ЖКХ «Совхозное»	Совхозный с\с	Водоснабжение тепоснабжение
13	МКП «ЖКХ «Степное»	Степной с\с	Водоснабжение тепоснабжение
14	МУП «ЖКХ «с.Тальменка»	Тальменский с\с	Водоснабжение тепоснабжение
15	МУП ЖКХ «Ресурс»	Улыбинский с\с	Водоснабжение тепоснабжение
16	МУП «ЖКХ Усть-Чемское»	Усть-Чемский с/с	Водоснабжение тепоснабжение
17	МУП «Чернореченский коммунальный комплекс»	Чернореченский с\с	Водоснабжение тепоснабжение
18	МУП «ЖКХ Шибковское»	Шибковского с\с	Водоснабжение тепоснабжение
19	МУП ЖКХ «Гилевское»	Гилевский с/с	Водоснабжение
Торговля(юридические адреса)			
1	ПТПО(61 магазин в 52 населенных пунктах)	г.Искитим, ул.Коротеева, 20	Торговля
2	«Мария-Ра» ООО «Розница – К1»(5 магазинов)	г.Новосибирск, ул.Челюскинцев,36/1	Торговля
3	«Холди-дискаунтер» ООО «Холидей»(4 магазина)	г.Новосибирск, ул.Бердское шоссе,61	Торговля
4	«Магнит» ЗАО «Тандер»(2 магазина)	г.Краснодар, ул.Леваневского, 185	Торговля
5	ООО «Новэкс»	Алтайский край, г.Барнаул, Южный проезд, 29	Торговля
Транспорт			
1	МКП ИР «ПАТП»	633210, Новосибирская область, г.Искитим, ул. Чайковского, 47	Пассажи́рские перевозки

4. Туристический потенциал

Район располагает значительным и разнообразным потенциалом для развития внутреннего и въездного туризма. Его природное и культурное разнообразие позволяет развивать практически все виды туризма, включая наиболее распространенные по потребительским предпочтениям: рекреационный, лечебно-оздоровительный, спортивный, образовательный, научный, охоту и рыбалку, сбор дикоросов.

Объектами туристского показа являются памятники природы регионального значения «Бердские скалы», «Каменистая степь у села Новососедово» и Государственный биологический заказник «Легостаевский».

«**Бердские скалы**» - памятник природы регионального значения, он создан в 2000 году решением семнадцатой сессии Новосибирского областного совета депутатов от 23.11.1995г. и утвержден 27.04.2000г. двадцать восьмой сессией Новосибирского областного совета депутатов. Его профиль ландшафтный, площадь - 27 га. «Бердские скалы» представляют собой уникальный уголок природы Искитимского района Новосибирской области, как по своей эстетической ценности, так и по научной значимости. Цель образования этой охраняемой природной территории - сохранение необычной комбинации степных и лесных экосистем, насыщенных редкими видами растений и животных.

Памятник природы «Бердские скалы» расположен в Искитимском районе, примерно в 4 км юго-восточнее села Новососедово, на реке Бердь. Он представляет собой крутой скальный участок вдоль правого берега Берди. Ширина этого участка около 300 метров, протяженность 1,3 км. С восточной стороны памятник природы ограничивает устье ручья Большой Ключ, впадающего в Бердь. Напротив памятника, на левом берегу Берди, расположено живописное урочище Нижние луга.

Если в Новососедово вы спросите у местных жителей, где находятся Бердские скалы, они, скорее всего, недоумённо пожмут плечами, дескать, скал на Берди много, а вот если поинтересуетесь, где находится Зверобой, то вам охотно объяснят дорогу. Почему это живописное место народ назвал Зверобоем неизвестно. Может быть оттого, что на этих скалах частенько разбивался скот, а может быть потому, что охотники когда-то загоняли здесь зверя. Но как бы там ни было, во всей округе это место известно именно как Зверобой.

Грунтовая дорога от села Новососедово к Зверобою идёт через лес, разветвляется, и, не зная точно путь, попасть с первого раза на скалы не так-то просто. А попасть нужно точно, прямо к небольшой туристической стоянке, расположенной среди леса, на высоком обрывистом берегу Берди. Там есть кострище и вытоптаный пятачок, на котором можно установить палатки. Оттуда, со стоянки, с высоты птичьего полёта открывается чудесный вид на извилистую бердскую долину, более чем на 180 градусов разворачивается великолепная панорама скалистых гор, леса, реки, неба. От красоты этого места захватывает дух в любое время года. Многие опытные туристы и краеведы говорят, что Зверобой - это самое красивое место Новосибирской области. С этим трудно не согласиться. Здесь ощущается настоящая горная местность. Глядя на фотографию Бердских скал, большинство наших земляков, наверное, и не поверит, что это снято в Новосибирской области - решат, что это Горный Алтай. Но даже на Алтае далеко не все места могут соперничать по своей красоте со Зверобоем.

Попасть на Бердские скалы можно не только по суше, но и водным путём – сплаваясь по Берди. Вообще, среди любителей сплава участок Берди от села Кинтереп до села Легостаево считается самым живописным. В свою очередь, главным украшением этого участка, по общему признанию, являются именно Бердские скалы. Таким образом, можно сказать, что Зверобой – это настоящая квинтэссенция салаирских красот, жемчужина Берди.

Скалы в этих местах сложены магматическими горными породами, преимущественно диабазами. Здесь всё, как в настоящих горах, только в миниатюре. Кое-где на склонах есть даже небольшие курумы. Курумами в Сибири называют осыпи из крупных камней. Это слово тюркского происхождения, оно переводится как «каменная река». Такие «каменные реки» явление совершенно не характерное для нашей преимущественно равнинной области. Увидеть хорошо выраженный курум можно, наверное, только здесь, на Зверобое.

Растительность «Бердских скал» интересна и разнообразна. Гористые склоны долины Берди и местность над долиной покрыты смешанным лесом с преобладанием сосны и берёзы. Обычна также в этих лесах осина, карагана древовидная, черёмуха и различные виды ивы. Совсем рядом с лесом, на скальных выходах можно наблюдать уже совершенно другую растительность, резко отличающуюся от лесной. Здесь расположены степные сообщества растений, ставшие в наше время реликтовыми. Этот уникальный комплекс фрагментов экосистем полынно-мятликовых, каменистых, ковыльно-кустарниковых, ковыльно-спирейных и разнотравно-ковыльных степей и является основным объектом охраны на территории памятника.

Ещё одним охраняемым объектом являются мхи, растущие на скалах. Каменистые выступы различной экспозиции - сухие, обжигаемые ярким солнцем, или наоборот, затенённые, влажные, обеспечивают существование здесь необычного сочетания лесных, аркто-альпийских и степных видов мохообразных, многие из которых имеют здесь единственную точку нахождения на территории Новосибирской области. Ботаники выявили на Бердских скалах необычайно много мхов - 49 видов.

Всего на территории памятника природы выявлено 87 видов высших сосудистых растений. Здесь зарегистрировано 48 видов птиц, 19 видов мелких млекопитающих, 2 вида ящериц, более 400 видов беспозвоночных. Фауна насекомых здесь, пожалуй, наиболее интересна и она же наименее изучена. Немало видов флоры и фауны «Бердских скал» занесено в Красную книгу Новосибирской области.

Зверобой часто посещается людьми. Это туристы, сплащики, отдыхающие местные жители. О пребывании человека свидетельствует мусор оставленный на туристических стоянках и сброшенный на скальные склоны, следы рубки деревьев на дрова. На этом фоне невинно выглядят тряпочки, повязанные по туристическому обычаю, на кустах, растущих над самым высоким и красивым местом Бердских скал. Посещение памятников природы туристами и отдыхающими не запрещено, однако люди должны знать и помнить, что любой памятник природы – это наше богатство, наше природное наследие, которое мы должны сберечь для будущих поколений.

«Каменистая степь у села Новососедово»

«Каменистая степь у села Новососедово» является еще одним памятником природы регионального значения. Он создан в 2000 году решением Новосибирского областного Совета депутатов. Профиль памятника ботанический. Задачей этой охраняемой природной территории является сохранение специфического растительного и животного мира этого холма, представляющего собой миниатюрный участок разнотравно-ковыльно-каменистой степи, со всеми элементами биоразнообразия, свойственными этому типу ландшафта. Он представляет собой небольшой холм, северная сторона которого покрыта берёзовым лесом, а южная каменистая и остепнённая. Эта возвышенность известна под именем «Каменистый мыс». Расположение памятника природы не совсем обычное, так как он находится прямо на северо-восточной окраине села Новососедово, в нескольких десятках метрах от крайних домов населённого пункта. Памятник природы и село разделяет грунтовая дорога, проходящая у подножия холма. С запада и востока Каменистый мыс зажат между речками Китерня и Малый Ик и является южной оконечностью их водораздела. Площадь памятника всего 23 гектара. Сюда входит в основном сама сопка и небольшая прилегающая к ней территория.

Слова «каменистая степь» в названии памятника природы присутствуют не случайно. Действительно вся южная часть сопки покрыта выходами серого известняка. Тут можно увидеть и сглаженные скальные выходы, и отдельно лежащие повсюду известняковые камни, часто покрытые характерными бугорчатыми натёками беловатого цвета. Если рельеф южного склона холма в основном сглаженный, то на северном склоне можно обнаружить более массивные выходы известняка. Там, среди берёзового леса, есть небольшая скальная стенка высотой 2-3 метра. Хорошо видно геологическое строение возвышенности и с западной стороны, где раньше на склоне велась добыча строительного камня, и бок холма изрядно разворочен техникой.

Каменистый мыс, сложенный известняком, интересен тем, что на нём имеются карстовые проявления. Вообще, карст - явление довольно редкое для Новосибирской области, все пещеры у нас можно пересчитать по пальцам одной руки, и все они находятся в пределах Салаирского кряжа. На северном, лесистом склоне холма имеется пещера, известная спелеологам под именем «Новососедовская». Вход в неё находится на дне карстовой воронки и представляет собой узкий лаз размером 40х60 сантиметров, уходящий вертикально вниз. Недалеко от входа находится низкий вытянутый грот, затем ещё пара небольших гротов. В Новососедовской пещере есть сталактиты, правда совсем крошечные, длиной до 1 сантиметра. Несмотря на наличие пещеры, северный склон сопки, особого интереса не представляет. Он покрыт обычным для этих мест берёзовым лесом, с обилием папоротника и кустарников. Научное и природоохранное значение имеет в основном южная, остепнённая часть холма, она-то и представляет собой собственно памятник природы.

Ещё в недалеком прошлом степи составляли неотъемлемый элемент ландшафтов юга Новосибирской области. В настоящее время все равнинные степи практически полностью распаханы. И только в труднодоступных для плуга местах – на окраинах лесов, на террасах речных долин, на холмах ещё сохранились небольшие островки бывшего степного раздолья. «Неудобное» расположение этих кусочков степи спасает их от окончательного исчезновения. Задачей памятника природы «Каменистая степь» у села Новососедово как раз и является сохранение одного из немногих оставшихся в области локальных степных участков.

По заключению ботаников, новососедовский участок представляет собой мелкотравно-типчаковую каменистую степь с элементами разнотравных луговых степей. Эти растительные формации занесены в Зелёную книгу Сибири и считаются редкими и охраняемыми растительными сообществами, не только для нашей области, но и в масштабе всей Российской Федерации. На Каменистом мысе отмечено четыре вида растений, занесённых в Красную книгу Новосибирской области: ковыль перистый, ковыль Залесского, гусинолуки Федченко и костенец северный.

На территории памятника зарегистрировано 35 видов птиц, 14 видов мелких млекопитающих, 2 вида ящериц. Особенно интересны здесь беспозвоночные животные, прежде всего насекомые, большое видовое разнообразие которых свидетельствует о самобытности фауны этого ограниченного степного участка. Некоторые виды насекомых, обитающие здесь, например бабочка аполлон, шмель необыкновенный занесены в Красную книгу Новосибирской области.

Заказник «Легостаевский» занимает площадь 31900,1 га. Граница заказника на севере начинается от д. Мосты, расположенной на правом берегу реки Чем, идет по административной границе с Тогучинским районом, по границе до административной границы с Маслянинским районом до реки Ик. С востока, от стыка административных границ Тогучинского и Маслянинского районов по административной границе с Маслянинским районом до р. Ик. С юга по правому берегу реки Ик по её течению до Новососедовской лесной дачи, далее по её границе на юг до просёлочной дороги д. Новососедово – с. Верх-Ики, далее по краю лесного массива до слияния ручья Большой

Ключ с рекой Бердь, затем по правому берегу реки Бердь, вниз по течению, до с. Усть - Чем. С запада от с. Усть-Чем вверх по правому берегу реки Чем до д. Мосты.

В районе функционирует 43 объекта туризма, позволяющих организовывать отдых взрослого населения и детей. Это: детский оздоровительный лагерь «Радужный» расположенный на берегу Обского водохранилища около с.Быстровка, детский санаторный оздоровительный лагерь круглогодичного действия «Тимуровец», санаторный оздоровительный лагерь круглогодичного действия «Чкаловец», отель-курорт «Морозово», база отдыха «Лукоморье» и другие.

В д.Новососедово расположен ООО «Туристско-спортивный комплекс Новососедово». Комплекс представляет 6 профессионально оборудованных горнолыжных трасс, три бугельных подъемников и бэйби-лифт.

На территории Искитимского района активно развивают туризм 2 учреждения: ИР ОО «КАСта» и МКОУ ДОД «ИР СЮТур».

Система детского и молодежного туризма Искитимского района включает в себя 3 туристических клуба:

- ИР ОО «КАСта»;
- Молодежный туристско-спортивный клуб «Салаир», р.п. Линево;
- Молодежный туристский клуб «Смена», Быстровский сельсовет.

Гостиницы

Наименование	Адрес	Количество номеров/мест	Телефон
Гостиница и номера эконом класса БО «Матросово»	Искитимский район, Урочище Парковое, 11,7 км на юго-восток от с. Тальменка	66/200	8(383-43)2-22-24 8-913-003-55-37
Гостиничный комплекс ЗАО «ЭПМ - НовЭЗ»	Искитимский район, р.п. Линево, ул.Весенняя, 17, ЗАО «ЭПМ – НовЭЗ»	23/61	8(383-43)3-17-47
СК «РИФ» (отель)	Искитимский район, Р.п. Линево, 4 микрорайон, 9 «а»	13/26	8(383-43)3-03-94
Отель – курорт «Морозово»	Искитимский район, Морозовский с/с	38/76	299-57-17
Гостиница «Таежная»	Искитимский район, Легостаевский с/с д.Новососедово	24/100	8-903-903-79-30
Гостиница «Новососедово»	Искитимский район, Легостаевский с/с д.Новососедово	9/22	8(383-43)4-52-25
Гостиница «Бондарева»	Искитимский район, Легостаевский с/с д.Новососедово	18/55	8-913-940-62-16 8(383-43)92-511

5. Социальная инфраструктура

Дошкольное образование		
Наименование сельского поселения	Количество дошкольных образовательных учреждений, единиц	Количество мест в учреждениях, мест
Быстровский	2	70
Бурмистровский	1	60
Верх-Коёнский	1	20
Гилёвский	0	0
Гусельниковский	0	0
Евсинский	2	350
Легостаевский	1	40
Р.п.Линёво	5	1240
Листвянский	1	80
Мичуринский	1	60
Морозовский	0	0
Преображенский	1	30
Промышленный	1	130
Совхозный	1	170
Степной	1	40
Тальменский	1	80
Улыбинский	1	60
Усть-Чёмский	0	0
Чернореченский	2	160
Шибковский	0	0

В «Дорожной карте» изменений в системе образования Искитимского района, направленных на повышение эффективности качества до 2016 года планируется:

- в Гусельниковском сельсовете - строительство пристройки к школе на 2 группы по 20 человек (разработан проект и проведена экспертиза);
- в Усть-Чемском сельсовете - открытие группы на 20 человек;
- в Шибковском сельсовете – открытие 4 групп по 20 человек;
- в Морозовском сельсовете реконструкция школы в с.Морозово с совмещением 2-х дошкольных групп на 60 мест силами частного инвестора.

Общее образование			
Наименование сельского поселения	Количество общеобразовательных учреждений, единиц	Средняя наполняемость классов, человек	Количество мест в учреждениях, мест
Быстровский	3	9,3	290
Бурмистровский	1	14,8	163
Верх-Коёнский	3	5,1	137
Гилёвский	1	8,8	106
Гусельниковский	2	8,4	177
Евсинский	2	15,6	663
Легостаевский	1	12,5	165
Р.п.Линёво	5	21,3	2395
Листвянский	1	17,8	267
Мичуринский	1	13,2	146
Морозовский	1	6,0	42
Преображенский	3	5,6	147
Промышленный	1	16,1	210
Совхозный	3	10,7	417
Степной	1	15,6	188
Тальменский	4	7,2	261
Улыбинский	2	10,5	241
Усть-Чёмский	2	5,5	101
Чернореченский	5	8,3	565
Шибковский	1	13,5	149

Дополнительное образование		
Наименование сельского поселения	Количество учреждений дополнительного образования, единиц	Количество детей в возрасте 7-18 лет, посещающих учреждения дополнительного образования, человек
Быстровский	0	0
Бурмистровский	0	0
Верх-Коёнский	0	0
Гилёвский	0	0
Гусельниковский	0	0
Евсинский	1	150
Легостаевский	0	0
Р.п.Линёво	4	2086
Листвянский	0	0
Мичуринский	0	0
Морозовский	0	0
Преображенский	0	0

Промышленный	0	0
Совхозный	1	122
Степной	0	0
Тальменский	1	50
Улыбинский	0	0
Усть-Чёмский	0	0
Чернореченский	1	1620
Шибковский	0	0
г.Искитим	1	-

Здравоохранение					
Наименование сельского поселения	Количество учреждений здравоохранения, единиц	в том числе			
		больницы	поликлиники	ФАПы	санатории, профилактории
Бурмистровский с/с	1	0	0	1	0
Быстровский с/с	5	1	0	4	0
Верх-Коенский	4	0	0	4	0
Гилевский с/с	4	0	0	4	0
Гусельниковский с/с	3	0	0	3	0
Евсинский с/с	3	1	0	2	0
Легостаевский с/с	3	1	0	2	0
Линевский п/с	2	1	1	0	0
Листвянский с/с	1	0	0	1	0
Мичуринский с/с	3	0	0	3	0
Морозовский с/с	2	0	0	2	0
Преображенский с/с	4	0	0	4	0
Промышленный с/с	1	0	0	1	0
Совхозный с/с	4	0	0	4	0
Степной с/с	5	1	0	4	0
Тальменский с/с	4	0	0	4	0
Улыбинский с/с	3	0	0	3	0
Усть-Чемский	3	0	0	3	0
Чернореченский с/с	6	0	0	6	0
Шибковский с/с	4	0	0	4	0
г. Искитим	8	5	3	0	0
г. Бердск	1	1	0	0	0

Учреждения культуры					
Наименование сельского поселения	Количество учреждений культуры, единиц	в том числе			
		клубы	кинотеатры	музеи	библиотеки
Линёвский п/с	4	2	-	-	2
Бурмистровский с/с	2	1	-	-	1
Быстровский с/с	9	5	-	-	4
Верх-Коёнский с/с	4	2	-	-	2
Гилёвский с/с	4	3	-	-	1
Гусельниковский с/с	5	3	-	-	2
Евсинский с/с	4	2	-	-	2
Совхозный с/с	7	4	-	-	3
Легостаевский	6	4	-	-	2
Листвянский с/с	2	1	-	-	1
Мичуринский с/с	5	3	-	-	2
Морозовский с/с	2	1	-	-	1
Преображенский с/с	5	3	-	-	2
Промышленный с/с	2	1	-	-	1
Степной с/с	3	2	-	-	1
Тальменский	5	3	-	-	2
Улыбинский с/с	4	3	-	-	1
Усть-Чёмский с/с	5	3	-	-	2
Шибковский	6	4	-	-	2
Чернореченский с/с	9	6	-	-	3
г. Искитим	3	1	-	-	2

Спортивные объекты						
Наименование сельского поселения	Количество спортивных сооружений, единиц	в том числе				
		спорт-комплексы	стадионы	бассейны	спортзалы, включая школьные	хоккейные коробки
Бурмистровский с/с: с. Бурмистрово	1	-	-	-	-	1
Верх-Коенский с/с: с. Верх – Коен	1	-	-	-	1	-
Гусельниковский с/с: с. Гусельниково с. Белово	1 1	- -	- -	- -	1 1	- -
Легостаевский с/с: с. Легостаево	1	-	-	-	1	-
Листвянский с/с	2	-	-	-	1	1
Быстровский с/с: с. Быстровка с. Завьялово п. Факел Революции п. Советский	2 3 - -	- - - -	- 1 - -	- - - -	1 1 - -	1 1 - -
Гилевский с/с: с. Новолокти	1	-	-	-	1	-
Евсинский с/с: ст. Евсино д. Ургун	2 1	- -	- -	- -	1 1	1 -
Промышленный с/с: п. Керамкомбинат	3	-	-	-	2	1
Степной с/с: п. Степной	3	-	1	-	1	1
Усть-Чемский с/с: с. Усть-Чем с. Мосты	1 1	- -	- -	- -	1 1	- -
Шибковский с/с: д. Шибково	1	-	-	-	1	-
Преображенский с/с: с. Преображенка	1	-	-	-	1	-
Мичуринский с/с: п. Агролес	3	-	1	-	2	-
Морозовский с/с: с. Морозово	1	-	-	-	1	-
Улыбинский с/с: с. Улыбино п. Первомайский	4 1	1 -	1 -	- -	1 1	1 -
Тальменский с/с: с. Тальменка с. Барабка	1 -	- -	- -	- -	1 -	- -

с.Елбаши	-	-	-	-	-	-
Чернореченский с/с:						
п. Чернореченский	1	-	-	-	1	-
п. Александровский	1	-	-	-	1	-
с. Старый Искитим	1	-	-	-	1	-
п. Роцинский	-	-	-	-	-	-
Совхозный с/с:						
с. Лебедевка	3	-	1	-	1	1
п. Маяк	1	-	-	-	1	-
с. Сосновка	1	-	-	-	1	-
р.п. Линево	14	1	1	6	5	1
Итого	58	2	6	6	34	10

6. Инженерно–коммунальная инфраструктура

Водоснабжение

№ п/п	Местонахождение, населенный пункт	Обслуживающая организация	Проектная мощность (м3/час)	Свободная мощность
1	2		3	
МО Бурмистровского с/с				
1	д.Бурмистрово С-В окраина	МУП ЖКХ «Бурмистровское»	6,3	10%
2	д.Бурмистрово 1 насосная		25	10%
3	д.Бурмистрово С-В окраина		6,3	10%
4	д.Бурмистрово 475м от скваж.№4		16	10%
5	д.Бурмистрово С.Окраина		10	10%
			63,6	
МО Быстровского с/с				
6	с.Быстровка	МУП ЖКХ «Быстровское»	14	10%
7	с.Быстровка		7,2	10%
8	с.Быстровка		5,4	10%
9	с.Быстровка		4,5	10%
10	с.Быстровка		4,5	10%
11	с.Завьялово		6,3	10%
12	п.Советский		6,3	10%
13	п.Советский		6,3	10%

14	п. Тула		3,6	10%
15	п. Тула		4,5	10%
16	п. Тула		4,5	10%
17	п. Озерки		7,2	10%
18	п. Озерки		7	10%
			81,3	
		МО Верх-Коенского с/с		
19	с. Верх-Коен	МКП «ЖКХ Коенское»	10	10%
20	с. Верх-Коен		10	10%
21	с. Верх-Коен		6	10%
22	п. Дзержинский		6	10%
23	д. Михайловка		25	10%
24	д. Михайловка		6	10%
25	д. Китерня		16	10%
26	п. Дубинский		6	10%
			85	
		МО Гилевского с/с		
27	п. Михайловка	МУП ЖКХ «Гилевское»	8,7	10%
28	п. Михайловка		11,9	10%
29	п. Целинный		10,8	10%
30	п. Целинный		9,2	10%
31	д. Гилево		18	10%
32	д. Гилево		7,2	10%
33	с. Новолокти (животноводство)		24	10%
34	с. Новолокти (котельная)		14	10%
35	с. Новолокти ул. Подгорная		6	10%
			109,8	
		МО Гусельниковского с/с		
36	с. Гусельниково ул. Дачная	МКП ЖКХ «Гусельниковское»	4	10%
37	с. Гусельниково ул. Сибирская		3,6	10%
38	с. Белово ул. Школьная		3,6	10%
39	с. Белово ул. Школьная		4	10%

40	с.Белово ул.Центральная		3,6	10%
			18,8	
		МО Легостаевского с/с		
41	д.Новососедево	МКП ЖКХ «Легостаевское»	8	10%
42	д.Новососедево		8	10%
43	д.Малиновка		8	10%
44	д.Старососедево		8	10%
45	д.Старососедево		8	10%
46	с.Легостаево		8	10%
47	с.Легостаево		8	10%
48	с.Легостаево		8	10%
49	с.Легостаево		8	10%
50	с.Легостаево		8	10%
			80	
		МО Евсинского с/с		
51	д.Шадрино	МУП УК Евсинского с/с	10	10%
52	д.Шадрино		10	10%
53	д.Ургун		10	10%
54	д.Ургун		10	10%
55	ст.Евсино		30	10%
56	ст.Евсино		10	10%
				80
		МО Листвянского с/с		
57	п.Листвянский	МУП ЖКХ «Листвянское»	12	10%
58	п.Листвянский		12	10%
59	п.Листвянский		2,5	10%
60	п.Листвянский		25	10%
61	п.Листвянский		16	10%
62	п.Листвянский		6	10%
63	п.Листвянский		5,4	10%
64	п.Листвянский		23	10%
65	п.Листвянский		15	10%
66	п.Листвянский		12	10%
			128,9	

		МО Мичуринского с/с		
67	д.Бердь	МУП ЖКХ «Агролесовское»	10	10%
68	д.Бердь		10	10%
69	п.Мичуринский		10	10%
70	д.Бердь		10	10%
			30	
		МО Морозовского с/с		
71	д.Нижний Коен	Морозовский с/с	7,2	10%
72	д.Нижний Коен		7,2	10%
73	с.Морозово		6,4	10%
74	с.Морозово		6,2	10%
75	с.Морозово		6,6	10%
76	с.Морозово		7	10%
				40,6
		МО Преображенского с/с		
77	с.Преображенка	МКП Преображенского с/с «ЖКХ «Преображенское»	24	10%
78	с.Преображенка		24	10%
79	д.Горевка		15	10%
80	д.Горевка		9	10%
81	п.Алексеевский		9	10%
82	п.Алексеевский		9	10%
				90
		МО Промышленного с/с		
83	п.Керамкомбинат	МУП УЖХ «Промышленного сельсовета»	6	10%
84	п.Керамкомбинат		6	10%
			12	
		МО Совхозного с/с		
85	с.Лебедевка	МУП ЖКХ «Совхозное»	10	10%
86	с.Лебедевка		10	10%
87	с.Лебедевка		36	10%
88	с.Лебедевка		12	10%
89	с.Лебедевка		9,7	10%
90	с.Лебедевка		10	10%
91	с.Лебедевка		12,2	10%
92	с.Маяк		6,3	10%

93	с.Маяк			10%
94	с.Сосновка		10	10%
95	с.Сосновка		10	10%
			126,2	
		МО Степного с/с		
96	п.Степной	МКП «ЖКХ «Степное»	10	10%
97	п.Степной		10	10%
98	п.Степной		10	10%
99	п.Степной		10	10%
100	п.Степной		10	10%
101	д.Бородавкино		10	10%
102	д.Бородавкино		10	10%
103	д.Бородавкино		10	10%
104	п.Березовка		10	10%
105	п.Березовка		10	10%
106	п.Октябрьский		10	10%
107	п.Октябрьский	10	10%	
			120	
		МО Тальменского с/с		
108	с.Тальменка	МУП «ЖКХ «с.Тальменка»	10	10%
109	с.Тальменка		10	10%
110	с.Тальменка		4	10%
111	с.Тальменка		10	10%
112	с.Тальменка		10	10%
113	п.Барабка		10	10%
114	д.Калиновка		10	10%
115	д.Калиновка		6	10%
116	с.Елбаши		10	10%
				80
		МО Улыбинского с/с		
117	с.Улыбино	МУП ЖКХ «Ресурс»	10	10%
118	с.Улыбино		10	10%
119	с.Улыбино		10	10%
120	с.Улыбино		10	10%
121	с.Улыбино		10	10%

122	д.Чупино		10	10%
123	д.Чупино		10	10%
124	п.Первомайский		10	10%
125	п.Первомайский		10	10%
			90	
		МО Усть-Чемского с/с		
127	с.Усть-Чем	МУП «ЖКХ Усть-Чемское»	6	10%
128	с.Усть-Чем		6	10%
129	с.Усть-Чем		6	10%
130	с.Усть-Чем		6	10%
131	с.Мосты		6	10%
132	с.Мосты		6	10%
133	с.Мосты		6	10%
134	д.Харино		6	10%
135	д.Харино		6	10%
				54
		МО Чернореченского с/с		
136	п.Чернореченский ул.Береговая	МУП «Чернореченский коммунальный комплекс»	10	10%
137	п.Чернореченский ул.Транспортная		6	10%
138	п.Чернореченский ул.Тепличная		6	10%
139	п.Чернореченский ул.Садавая		6	10%
140	п.Чернореченский		10	10%
141	п.Чернореченский		5,1	10%
142	Ст.Искитим		8	10%
143	п.Рощинский		5	10%
144	п.Рощинский		9	10%
145	п.Рощинский		1,8	10%
146	п.Рощинский		72	10%
147	п.Рябчинка		7,2	10%
148	п.Рябчинка		6	10%
149	п.Койниха		6	10%
150	п.Александровский		6	10%
151	п.Александровский		10	10%

			174,1	
		МО Шибковского с/с		
152	д.Шибково	МУП «ЖКХ Шибковское»	10	10%
153	д.Шибково		10	10%
154	д.Шибково		10	10%
155	д.Шибково		10	10%
156	д.Евсино		10	10%
157	д.Евсино		10	10%
158	д.Новолебедевка		10	10%
159	д.Таскаево		10	10%

Наименование сельского поселения	Наименование обслуживающей организации (с указанием правовой формы)	Проектная мощность	Свободная мощность
Водоотведение (куб.м/ч)			
Р.п.Линево	МУП РКЦ р.п.Линево	5000м3	10%
Чернореченский с/с	МУП «Чернореченский коммунальный комплекс»	1000м3	10%
Промышленный с/с	МУП УЖХ «Промышленного сельсовета»	1000м3	10%
Мичуринский с/с	МУП ЖКХ «Агролесовское»	1000м3	10%
Евсинский с/с	МУП УК Евсинского с\с	1000м3	10%
Электроснабжение (МВт)			
	ЗАО «РЭС»	При запросе технических условий	
Теплоснабжение (Гкал)			
Мичуринский с/с	МУП ЖКХ «Агролесовское»	6	---
Промышленный с/с	МУП УЖХ «Промышленного сельсовета»	6,4	---
Чернореченский с/с	МУП «Чернореченский коммунальный комплекс»	10,19	---
Совхозный с/с	МУП ЖКХ «Совхозное»	3,67	---
Листвянский с/с	МУП ЖКХ «Листвянское»	6	---
Тальменский с/с	МУП «ЖКХ «с.Тальменка»	4,07	---

Степной с/с	МУП «ЖКХ «Степное»	2,66	---
Быстровский с/с	МУП «ЖКХ «Быстровское»	2,55	---
Преображенский с/с	МКП ЖКХ «Преображенское»	4,75	---
Улыбинский с/с	МУП «ЖКХ «Ресурс»	4,44	---
Газоснабжение (куб.м/ч)	ООО «Газпром Газораспределение Томск»	При запросе технических условий	---

Информация о тарифах на коммунальные услуги

Коммунальные услуги	Ед. изм.	Стоимость за единицу, рублей		Действующие тарифы на присоединение к сети
		для физических лиц	для юридических лиц	
Электроснабжение	кВт	2,18	3,72	-
Водоснабжение	куб. м	-	-	-
Водоотведение	куб. м	-	-	-
Газоснабжение	куб. м	3,9	3,9	-
Теплоснабжение	куб. м	-	-	-
Вывоз твердых бытовых отходов	куб. м	-	-	-

*Предприятиями ЖКХ муниципальных образований района тарифы на коммунальные услуги утверждаются самостоятельно, т.е. в каждом муниципальном образовании свои тарифы.

7. Транспортная инфраструктура и связь

Транспортная инфраструктура

Общая протяженность автомобильных дорог на территории муниципального района составляет 543,858 км, в т.ч. 503,873 км – автомобильные дороги общего пользования Искитимского района, отнесенные к государственной собственности Новосибирской области, 39,985 км – автомобильные дороги общего пользования Искитимского района, отнесенные к муниципальной собственности Искитимского района.

Автомобильные дороги общего пользования Искитимского района, отнесенные к государственной собственности Новосибирской области, имеют твердое покрытие – 503,873 км, в т.ч. усовершенствованный тип покрытия: ц/б -63,639 км, а/б – 98,469 км, ч/щ – 10,371 км; переходный тип покрытия: щебень, гравий – 124,620 км, грунтощебень – 206,774 км; грунтовые – 0 км. Техническая категория: III – 58,985 км, IV – 363,983 км, V – 80,905 км.

Автомобильные дороги общего пользования Искитимского района, отнесенные к муниципальной собственности Искитимского района имеют твердое покрытие – 39,985 км, в т.ч. усовершенствованный тип покрытия: ц/б – 0,095 км, а/б – 19,628 км; переходный тип покрытия: щебень, гравий – 11,4094 км, грунтощебень – 8,852 км; грунтовые – 0 км.

На территории района проходят 4 автомобильные дороги регионального значения общей протяженностью 162,839 км. Искитимский район имеет выход на другие районы Маслянинский, Сузунский, Черепановский, Тогучинский, Новосибирский.

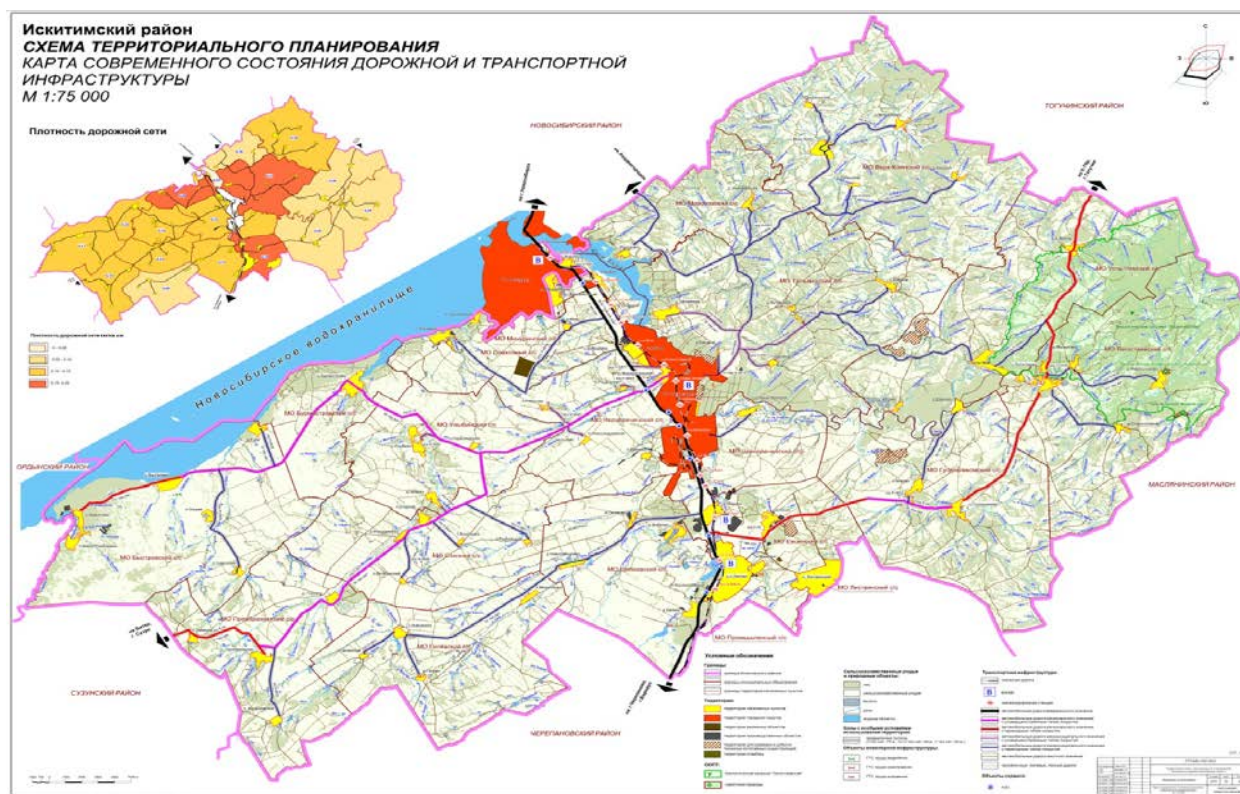
Через территорию Искитимского района проходит полимагистраль – железная дорога, дублированная автомагистралью федерального значения, соединяющая г. Новосибирск с Алтайским краем, Средней Азией и Казахстаном. Инская дистанция пути является структурным подразделением Западно-Сибирской дирекции инфраструктуры – структурного подразделения Западно-Сибирской железной дороги – филиала ОАО «РЖД».

Железнодорожные станции и остановочные платформы имеют на своей территории десять населенных пунктов Искитимского района: р.п.Линево, п.Керамкомбинат, п.Чернореченский, ст.Евсино, п.Агролес, д.Бердь, казарма 45 км, ст.Сельская, с.Лебедевка, о.п.52 км.

Транспортная доступность территории определяется в первую очередь доступностью от областного центра. Искитимский район имеет выгодное географическое положение и высокий уровень транспортной доступности по отношению к центру Новосибирской агломерации городу Новосибирску.

Расстояние 53 км от г.Искитима до Новосибирска и наличие автодороги II технической категории, железнодорожного сообщения позволяет данной территории поддерживать высокий уровень транспортной связи при относительно невысоких транспортных издержках с областным центром. Это обеспечивает хорошие возможности для хозяйственного развития района.

Район обслуживается автомобильным и железнодорожным транспортом, водный и воздушный отсутствуют.



Предоставление услуг связи и техническую эксплуатацию средств связи на территории района осуществляют: Межрайонный центр технической эксплуатации телекоммуникаций линейно-технический цех Искитимского района Новосибирского филиала ОАО «Ростелеком» – на территории района, ООО «НовЭЗ-Телеком» – в р.п. Линево, Центр технической эксплуатации телекоммуникаций г.Бердска Новосибирского филиала ОАО «Ростелеком» – на территории Мичуринского сельсовета.

Межрайонный центр технической эксплуатации телекоммуникаций в соответствии с инвестиционными планами строительства, планами капитального и текущего ремонтов ОАО «Ростелеком», выполняет организационные и технические мероприятия,

направленные на более полное удовлетворение потребностей населения Искитимского района в услугах связи, улучшения качественных показателей работы сети, увеличения плотности телефонов, расширения сети связи и внедрения дополнительных видов обслуживания, новых услуг.

Согласно данным планам капитального и текущего ремонтов по району выполнены следующие работы:

- локальное увеличение абонентской станционной емкости на объектах района по мере необходимости;

- по федеральному инвестиционному проекту «Устранение цифрового неравенства» приобретены узлы беспроводного широкополосного доступа в п.Барабка, с.Горевка, д.Шадрино, п.Факел Революции, п.Советский, п.Койниха, п.Александровский, п.Первомайский, с. Елбаши. Проектная документация на данные населенные пункты находится в стадии разработки, после утверждения документации узлы беспроводного широкополосного доступа будут установлены;

- проведена реконструкция телефонных сетей с подключением новых пользователей в населенных пунктах с.Быстровка, с.Улыбино и п.Барабка;

- начато строительство волоконно-оптических линий связи до с.Морозово, протяженностью 13 км;

- продолжена реализация федеральной и региональной программ – «Телефонизация участников и инвалидов ВОВ» и «Дистанционное обучение детей – инвалидов» (по заявкам).

Протяженность соединительных кабельных линий связи ОАО «Ростелеком» в районе составляет 377,5 км.

В 2015 году общая монтированная емкость телефонной связи по району составила 11950 номеров, что соответствует уровню 2014 года. Задействовано всего по району 11150 номеров или 93,3% от монтированной емкости, что на 3,5 % меньше чем в 2014 году. Основная причина уменьшения абонентов – переход на мобильную связь. Данная тенденция характерна для всех Российских регионов.

В соответствии с федеральной программой «Электронное правительство», для всех муниципальных образований Искитимского района организованы VPN-каналы.

Население района обслуживается 23 почтовыми отделениями связи филиала федерального государственного унитарного предприятия «Почта России». Шесть отделений расположены в собственных помещениях, 17 – в арендованных.

В населенных пунктах, где нет отделений почтовой связи, почтовые услуги оказываются почтальонами на дому.

Почтовыми отделениями оказываются следующие виды услуг: продажа знаков почтовой оплаты; отправка ценных писем, бандеролей, посылок; отправка денежных переводов; доставка пенсий; прием оплаты за электроэнергию; прием оплаты за междугородние разговоры; прием абонентской платы за телефон; подписка на периодические издания; продажа периодических изданий; выдача детских пособий, субсидий на коммунальные услуги; страхование автомобилей; электронная почта; Интернет; продажа товаров народного потребления.

В рамках единой системы почтовых переводов, Искитимский почтамт полностью перешел на электронные переводы, что позволило улучшить качество предоставления услуги, прежде всего, по скорости доставки переводимых денежных средств.

Оказываются также нетрадиционные виды услуг: EMS «Гарантпост»-курьерская служба; продажа лотерейных билетов; услуги фотопочты фирмы «Кодак»; продажа основных продуктов питания; торговля по каталогам фирмы «Торговый почтовый дом».

За 2015 год валовой доход от деятельности почтамта составил 40,3 млн. рублей, что превышает соответствующий показатель прошлого года на 3,0%. Наибольший удельный вес занимают доходы: от оказания услуг по доставке пенсий и пособий – 46,1%; от платы за коммунальные услуги – 20,9%, от переводов денежных средств – 14,2%; от пересылки

письменной корреспонденции – 12,8 %; от торговли потребительскими товарами – 4,0%; от распространения периодических печатных изданий по подписке – 2,0%.

8. Инвестиционная привлекательность

Наличие земельных ресурсов, пригодных для развития сельского хозяйства

Свободные земельные ресурсы, пригодные для развития сельского хозяйства, в районе составляют 40,4 тысяч гектар, в том числе пашни - 26,6 тысяч гектар.

Наличие природных ресурсов, которые могут представлять интерес для промышленного освоения

В районе имеются угольные месторождения. Горловский антрацитовый бассейн занимает более 2,5 тысяч га и расположен на территории Верх-Коенского, Усть-Чемского, Гусельниковского, Евсинского, Тальменского и Листвянского сельсоветов.

На территории Усть-Чемского, Евсинского, Листвянского сельсоветов ведется промышленная разработка угля - антрацита.

Искитимский район обладает значительными возможностями для расширения производства строительных материалов - наличием природных ресурсов.

Рекреационные зоны:

Быстровский сельсовет

Особо охраняемые природные территории местного значения в границах Быстровского сельсовета, площадью 31 га, проходящей вдоль береговой линии с.Быстровка, оформлены в Управлении Федеральной службы государственной регистрации кадастра и картографии по Новосибирской области.

Легостаевский сельсовет

Постановлением Главы Искитимского района от 22.04.2009 №1160 «Об утверждении акта выбора и о предварительном согласовании места размещения объекта» на территории Легостаевского сельсовета был утвержден акт выбора земельного участка ориентировочной площадью 320000 кв.м. для создания особо охраняемой территории.

Легостаевский сельсовет имеет следующий потенциал:

- памятник природы «Бердские скалы», общей площадью 26,7 га, утвержденный постановлением администрации Новосибирской области от 26.06.2007 № 64-па;

- памятник природы «Каменистая степь у села Новососедово», общей площадью 22,7 га, образован решением сессии Новосибирским областным Советом Депутатов от 27.04.2000 « Об образовании памятника природы областного значения «Каменистая степь у села Новососедово»;

- государственный биологический Заказник «Легостаевский», который образован в соответствии с постановлением Главы Новосибирской области № 1024 от 15.11.2000 г., на основании закона № 33-ФЗ «Об особо охраняемых территориях» и Закона Новосибирской области № 21 «Земли особо охраняемых природных территорий и объектов Новосибирской области» и решения Новосибирского областного Совета депутатов от 26.10.1995г.

8.1. Конкурентные преимущества

По количеству населенных пунктов район занимает лидирующее положение и является вторым по численности населения среди районов Новосибирской области.

Район обладает достаточными возможностями развития экономики - природоресурсным, трудовым, производственным потенциалом.

В районе очень хорошо развиты промышленный и агропромышленный комплексы.

Искитимский район относится к территориям со смешанным типом производства (сочетание промышленности и сельского хозяйства). Среди 12 районов области категорированных по данному типу, региональным Министерством экономического развития ежеквартально проводится мониторинг показателей социально-экономического развития и составляется соответствующий рейтинг. Район стабильно занимает высокое второе место в указанном рейтинге и тому есть объективные причины.

На территории осуществляют деятельность: 4 крупных и 5 средних предприятий промышленности и 3 крупных предприятия по птицеводству, 4 акционерных общества по производству зерна, молока, мяса (это без представителей малого предпринимательства).

59 % общей площади занято сельскохозяйственными угодьями (из них пашня – 69,5 %), застройками - 10 %, лесами - 27 %, водоемами - 4 %.

В районе все большее внимание уделяется развитию туризма.

Территория Искитимского района располагает практически всем спектром рекреационных ресурсов: природные и культурно-исторические ресурсы. Рекреация и туристский бизнес стали новой приоритетной сферой деятельности. Активный туризм, привлекателен для рекреантов.

Инвестиционная политика районной администрации в целом ориентирована на создание благоприятных условий для привлечения инвестиций на основе повышения инвестиционной привлекательности Искитимского района. Это: сайт для размещения инвестиционных проектов; разработка буклетов, характеризующих район и его предприятия; организация и проведение конкурсов инвестиционных проектов; участие в международной выставке «Турсиб» и зональных ярмарках; проведение имиджевой политики, направленной на увеличение открытости экономики муниципального образования в глазах сторонних инвесторов и формирование у них определенного представления о стратегии развития района; упрощение и ускорение процедуры выделения земельных участков и сдачи в аренду нежилых помещений; заключение договоров аренды земли и нежилых помещений на длительный срок в качестве гарантии инвестиций.

8.2. Точки роста

- **Наличие земельных ресурсов, пригодных для развития сельского хозяйства**

Свободные земельные ресурсы, пригодные для развития сельского хозяйства, в районе составляют 40,4 тысяч гектар, в том числе пашни - 26,6 тысяч гектар.

- **Наличие природных ресурсов, которые могут представлять интерес для промышленного освоения**
- **Наличие недоиспользованных ресурсов и мощностей**
- **Наличие свободных трудовых ресурсов**
Свободные трудовые ресурсы в 2015 году составили 11720 человек, в том числе занятые ведением личного подсобного и домашнего хозяйства – 5438 человек.
- **Возможность кооперации с другими территориями**
- **Развитие промышленности**
- **Развитие агропромышленного комплекса**
Поддержание почвенного плодородия;
Развитие отраслей растениеводства;
Развитие животноводства.
- **Инвестиционная деятельность**
- **Развитие транспортной системы и связи**
- **Развитие малого и среднего предпринимательства**
- **Развитие потребительского рынка**
- **Развитие сферы ЖКХ и газификации**

- Развитие сферы архитектуры и строительства:
- Развитие сферы дорожного строительства:
- Развитие туризма

8.3. Реестр инвестиционных проектов

Реализуемые инвестиционные проекты

№ п/п	Наименование проекта	Инвестор	Цель, основные направления деятельности	Общая стоимость проекта (планируемый объем инвестиций), млн. руб.	Дополнительные средства для реализации проекта		Сроки реализации	Стадия реализации %
					Сумма, млн. руб.	Источник финансирования		
1	<p><i>«Техническое перевооружение утилизационной котельной с учетом перевода обогрева технологического оборудования смесильно-прессового цеха (СПЦ) на высокоорганический теплоноситель (ВОТ). Прокалочный цех. СПЦ – 1 очередь».</i></p> <p>1 очередь - 1 этап 2013 год (завершение – затраты -165 млн. руб.); 1 очередь – 2 этап до 1 февраля 2016 года (затраты 124,2 млн. руб.). Установка котельной для разогрева высокоорганического</p>	<p>ЗАО «ЭНЕРГОПРОМ-НовЭЗ»</p>	<p>Крупногабаритные электроды, катодные блоки, электродная масса, улучшение качества продукции</p>	289,2	-	-	2013-2016	-

	теплоносителя, использование технологического оборудования СПЦ							
2	<p><i>«Техническое перевооружение утилизационной котельной с учетом перевода обогрева технологического оборудования смесильно-прессового цеха (СПЦ) на высокоорганический теплоноситель (ВОТ). Прокалочный цех. СПЦ – 2 - 4 очереди».</i></p> <p>2 очередь – 2016 год (затраты 66 млн. руб.); 3 очередь – 2017 год (42 млн. руб.); 4 очередь – 2018 год (378,6 млн. руб.).</p> <p>Установка котельной для разогрева высокоорганического теплоносителя, использование технологического оборудования СПЦ. Строительство наземного пекосклада</p>	<p>ЗАО «ЭНЕРГОПРОМ-НовЭЗ»</p>	Крупногабаритные электроды, катодные блоки, электродная масса, улучшение качества продукции	486,6	-	-	2013-2018	-
3	<i>Строительство участка</i>	<p>ЗАО «ЭНЕРГОПРОМ-</p>	Углеродитированная Продукция	630,0	-	-	2015-2017	-

	<i>электрокальцинации»</i> Строительство участка электрокальцинации	<i>НовЭЗ»</i>						
4	«Пекосклад № 2. Перевод с пара на ВОТ» Перевод пекосклада № 2 с пара на высокоорганический теплоноситель	ЗАО «ЭНЕРГОПРОМ-НовЭЗ»	-	68,7	-	-	2014-2016	-
5	« Изготовление виброформовочной оснастки» Изготовлена вибропрессформа и часть оргтехоснастки для выпуска тестовой партии угольных электродов диаметром 1397 мм. Выпуск нового вида продукции до 3500 тонн в год.	ЗАО «ЭНЕРГОПРОМ-НовЭЗ»	Крупногабаритные электроды	49,2	-	-	2013-2018	-
6	«Реконструкция печей обжига» Реконструкция печей обжига	ЗАО «ЭНЕРГОПРОМ-НовЭЗ»	улучшение качества продукции	420,0	-	-	2015-2016	-
7	«Реконструкция печей графитации» Реконструкция печей графитации	ЗАО «ЭНЕРГОПРОМ-НовЭЗ»	улучшение качества продукции	163,6	-	-	2015-2017	-
8	«Внедрение системы	ЗАО	улучшение	24,5	-	-	2015-2016	-

	<i>обогрева прессформ»</i> Внедрение системы обогрева прессформ	«ЭНЕРГОПРОМ-НовЭЗ»	качества продукции					
9	«Узел приемки гранулированного пека» Реконструкция узла гранулированного пека	ЗАО «ЭНЕРГОПРОМ-НовЭЗ»	улучшение качества продукции	15,3	-	-	2015-2016	-
10	«Развитие АО «Сибирский Антрацит до 9,5 млн. тонн» Строительство дробильно-сортировочного комплекса и обогатительной фабрики № 3. Приобретение горнотранспортного оборудования, развитие железнодорожной станции Евсино и строительство станции "Углесборочная", строительство нового разреза «Восточный», развитие разрезов до объемов добычи 9,5 млн. тонн в год	АО «Сибирский Антрацит»	Добыча угля открытым способом	20430,0	-	-	2013-2020	-
11	"Реконструкция и расширение	ООО «ЭЛСИ Стальконструкция»	Металлические опоры	1100,0	-	-	2010-2018	-

	<p>Линевского завода металлоконструкций" Осуществление: реконструкции заготовительного цеха площадью 3888 кв. м.: строительства на территории предприятия цеха горячего цинкования площадью 6480 кв. м., сборочно-сварочного цеха площадью 10935 кв. м., строительство объектов транспортной логистики, административного комплекса площадью 2160 кв. м., хозяйственно -бытового блока площадью 2160 кв. м. и общежития площадью 540 кв. м. Выход на объемы до 26 тыс. тонн в год. В 2013 году на территории ООО «ЛЗМК» построен цех горячего цинкования и хозяйственно-бытовой блок.</p>							
12	<p>«Модернизация крупнопанельного домостроения с</p>	<p>ОАО «ЛДСК»</p>	<p>Сборные ЖБИ и конструкции до 100 тыс. куб. м.</p>	250,0	-	-	2013-2018	-

	<p>повышением этажности жилых домов до 18-ти этажей» Выпуск более высококачественной продукции за счет нового оборудования (металлоформы, бетоносмесители). Производство продукции и изделий для строительства зданий. Сборка жилых домов до 19 этажей. Монтаж.</p>							
13	<p>«Производственно-лабораторное здание» п. Чернореченский Строительство производственно-лабораторного здания Западно-Сибирского управления по гидрометеорологии и мониторингу окружающей среды на территории Чернореченского сельсовета</p>	<p>ТОП ООО «Компания Металл Профиль»</p>	-	0,8	-	-	2015-2016	-
14	<p>«Мельничный комплекс» Увеличение производительности</p>	<p>ООО «Евсинский КХП»</p>	Мука	40,0	-	-	2014-2015	-

	мельничного комплекса до 250 тн/сутки. В стадии реализации							
15	«Котельная» Выработка теплоэнергии мощностью до 6,3 ГК/час	ООО «Евсинский КХП»	Теплоэнергия	30,0	-	-	2014-2015	-
16	«Цех мелкой фасовки муки» Фасовка муки по 1-3 кг	ООО «Евсинский КХП»	Мука	10,0	-	-	2015	-
	Сельское хозяйство							
17	«Создание сельскохозяйственного холдинга по развитию птицеводства» Проект в стадии реализации. В проект вошли Новосибирская, Евсинская и Лебедевская птицефабрики, ОАО «Быстровское, ООО «Евсинский КХП, Каменская птицефабрика (Алтайский край) и Межениновская птицефабрика (Томская область). В 2013 году в холдинг вошло предприятие ЗАО		Мясо птицы	3450,0	-	-	2012-2017	-

	«Полевод».							
18	<p>«Реконструкция здания 59, МПК, площадка № 1», ст. Евсино</p> <p>Проект в стадии завершения</p>	АО «Новосибирская птицефабрика»	Мясо птицы, яйцо	8,9	-	-	2015	-
19	<p>«Реконструкция птичника № 36, родильный цех, площадка № 1», ст. Евсино</p> <p>Проект в стадии завершения</p>	АО «Новосибирская птицефабрика»	Мясо птицы, яйцо	6,4	-	-	2015	-
20	<p>«Реконструкция птичника № 13, промышленный цех, площадка № 1», ст. Евсино</p> <p>Проект в стадии завершения</p>	АО «Новосибирская птицефабрика»	Мясо птицы, яйцо	6,7	-	-	2015	-
21	<p>«Приобретение технологического оборудования, площадка № 1», ст. Евсино</p> <p>Проект в начальной</p>	АО «Новосибирская птицефабрика»	-	1,7	-	-	2015-2016	-

	стадии. Приобретается оборудование							
22	<p>«Приобретение оборудования, МПК, площадка №1», ст. Евсино</p> <p>Проект в начальной стадии. Приобретается оборудование</p>	АО «Новосибирская птицефабрика»	-	22,8	-	-	2015-2016	-
23	<p>«Реконструкция птичника 35, родильный цех, площадка № 1», ст. Евсино</p> <p>Проект в стадии завершения</p>	АО «Новосибирская птицефабрика»	Мясо, яйцо	8,7	-	-	2015-2016	-
24	<p>«Приобретение оборудования и программного обеспечения для отдела ИТ», ст. Евсино</p> <p>Проект в стадии реализации</p>	АО «Новосибирская птицефабрика»	-	1,2	-	-	2015	-
25	<p>«Приобретение автотранспорта и автотехники», ст. Евсино</p>	АО «Новосибирская птицефабрика»	-	19,2	-	-	2015-2016	-

	Проект в начальной стадии							
26	«Реконструкция птичника 45, площадка № 1», ст. Евсино Ведутся подготовительные работы	АО «Новосибирская птицефабрика»	Мясо, яйцо	3,2	-	-	2015-2016	-
27	«Реконструкция птичника 47, площадка № 1», ст. Евсино Ведутся подготовительные работы	АО «Новосибирская птицефабрика»	Мясо, яйцо	3,2	-	-	2015-2017	-
28	«Реконструкция птичника 37, площадка № 1», ст. Евсино Проект в стадии реализации	АО «Новосибирская птицефабрика»	Мясо, яйцо	6,1	-	-	2015	-
29	«Модернизация помето-удаления в птичниках, площадки №№ 1 и 2 », ст. Евсино	АО «Новосибирская птицефабрика»	-	7,7	-	-	2015-2016	-

	Ведутся подготовительные работы							
30	<p><i>«Изготовление и монтаж рольгангов 6 комплектов на загрузку птицы, площадка № 1 », ст. Евсино</i></p> <p>Ведутся подготовительные работы</p>	<i>АО «Новосибирская птицефабрика»</i>	Мясо, яйцо	1,3	-	-	2015	-
31	<p><i>«Монтаж системы отопления в помещениях птичников цеха родительского стада, площадка № 1», ст. Евсино</i></p> <p>В стадии реализации</p>	<i>АО «Новосибирская птицефабрика»</i>	-	3,4	-	-	2015	-
32	<p><i>«Реконструкция водоснабжения, площадка № 1», ст. Евсино</i></p> <p>Ведутся подготовительные работы</p>	<i>АО «Новосибирская птицефабрика»</i>	-	14,5	-	-	2015-2016	-
33	<i>«Реконструкция</i>	<i>АО «Новосибирская</i>	Мясо	0,9	-	-	2015	-

	здания 62, колбасный цех, площадка № 1», ст. Евсино Ведутся подготовительные работы	птицефабрика»						
34	«Реконструкция энергоснабжения предприятия, площадка № 1», ст. Евсино В стадии реализации	АО «Новосибирская птицефабрика»	-	2,4	-	-	2015	-
35	«Реконструкция зданий и сооружений, инженерных сетей, площадка № 2», ст. Евсино В стадии реализации	АО «Новосибирская птицефабрика»	-	1,9	-	-	2015	-
36	«Приобретение прочего оборудования», ст. Евсино В стадии реализации	АО «Новосибирская птицефабрика»	-	3,7	-	-	2015	-
37	«Монтаж оптоволоконных линий, логический центр», ст. Евсино	АО «Новосибирская птицефабрика»	-	0,8	-	-	2015	-

	В стадии реализации							
38	<p>«Приобретение и монтаж аварийных источников питания для энергоснабжения на базе дизель генераторов, площадка № 2», ст. Евсино</p> <p>В стадии реализации</p>	АО «Новосибирская птицефабрика»	-	13,6	-	-	2015	-
39	<p>«Строительство котельной мельничного комплекса», ст. Евсино</p> <p>В стадии реализации</p>	АО «Новосибирская птицефабрика»	-	30,8	-	-	2015	-
40	<p>«Реконструкция здания 60, колбасный цех, площадка № 1», ст. Евсино</p> <p>В стадии реализации</p>	АО «Новосибирская птицефабрика»	-	1,3	-	-	2015	-
41	<p>«Реконструкция птичника 7, площадка № 1», ст. Евсино</p> <p>В стадии реализации</p>	АО «Новосибирская птицефабрика»	Мясо	0,6	-	-	2015	-

42	«Реконструкция птичника 19, площадка № 1», ст. Евсино В стадии реализации	АО «Новосибирская птицефабрика»	Мясо	0,5	-	-	2015	-
43	«Капитальный ремонт котельной, площадка № 2», ст. Евсино В стадии реализации	АО «Новосибирская птицефабрика»	-	5,5	-	-	2015-2016	-
44	«Проектирование и монтаж установок пожарной сигнализации и оповещения людей о пожаре», ст. Евсино В стадии реализации	АО «Новосибирская птицефабрика»	-	0,5	-	-	2015	-
45	«Замена приточных клапанов на оборудовании «Техно» птичников 7, 15, 20, промышленный цех № 1», ст. Евсино В стадии реализации	АО «Новосибирская птицефабрика»	-	2,4	-	-	2015	-
46	«Котельная № 2, отделение 2», с. Лебедевка	АО «Агрофирма «Лебедевская»	-	29,0	-	-	2015-2017	-

	Модернизация котельной на 2.04 МВт. Подготовительные работы							
47	«Строительство телятника на 600 голов», с. Лебедевка В стадии реализации	АО «Агрофирма «Лебедевская»	Мясо	45,0	-	-	2015-2016	-
48	«Газификация промышленной площадки», с. Лебедевка Подготовительные работы	АО «Агрофирма «Лебедевская»	-	53,3	-	-	2015-2017	-
49	«Приобретение машин, оборудования, техники», с. Лебедевка Подготовительные работы	АО «Агрофирма «Лебедевская»	-	33,8	-	-	2015-2016	-
50	«Замена водовода», ст. Евсино Подготовительные работы	АО «Птицефабрика «Евсинская»	-	2,4	-	-	2015-2016	-
51	«Монтаж АПС и систем оповещения в 11 птичниках», ст.	АО «Птицефабрика «Евсинская»	-	1,1	-	-	2015-2016	-

	<i>Евсино</i> Подготовительные работы							
52	«Строительство овцеводческой фермы на 300 голов», п. Койниха В стадии завершения	ИП глава КФХ «Абаскалов В.С.»	Мясо	1,9	-	-	2014-2016	-
53	«Строительство убойного цеха» д. Горлово Планируется строительство убойного цеха производительностью 2 тонны в смену. В стадии оформления земельный участок под убойный цех.	ПСПК «Сибирская усадьба»	Забой КРС и свиней	15,2	-	-	2015-2016	-
54	«Установка молочного модульного цеха «М-1000-стандарт», д. Бурмистрово Установка модульного цеха, в стадии завершения	КФХ «Якимово»	Молоко	8,3	-	-	2015	-
	ВСЕГО: 54							

<p><i>инвестиционных проекта на общую сумму 27,5 млрд. рублей, будет образовано 1345 новых рабочих мест, в том числе: - в промышленности 16 проектов на общую сумму 24 млрд. рублей, 1333 новых рабочих места; - в сельском хозяйстве 38 проектов на общую сумму 3,5 млрд. рублей, 12 новых рабочих мест</i></p>							
--	--	--	--	--	--	--	--

Инвестиционные проекты, планируемые к реализации

№ п/п	Наименование проекта	Наличие оформленных решений в отношении собственность и земельных участков под реализацию проекта	Наличие ПСД	Наличие заключения госэкспертизы	Наличие разрешения на строительство (номер и дата)	Срок реализации проекта	Общий объем инвестиций, млн. руб.	Контакты инициатора проекта	Количество создаваемых постоянных рабочих мест, чел.
----------	-------------------------	---	----------------	--	--	-------------------------------	---	-----------------------------------	--

1	<i>«Строитель тво печей прямой графитации на II секции»</i>	Нет данных	Нет данных	Нет данных	Нет данных	2017-2018	80,0		0
2	<i>«Реконструкция газопровода», ст. Евсино</i>	Нет данных	Нет данных	Нет данных	Нет данных	2016-2017	1,3		0
3	<i>Реконструкция производственных мощностей с целью увеличения производства мяса птицы до 114 тыс. тонн в год в ОАО «Новосибирская птицефабрика»</i>	Нет данных	Нет данных	Нет данных	Нет данных	2013-2017	4615	8 (383) 211-94-35; npf@nskpf.ru	178
4	<i>Реконструкция птичников в АО «Птицефабрика «Евсинская» с увеличением производства</i>	Нет данных	Нет данных	Нет данных	Нет данных	2015-2022	658,392	8-(383-43)-76-600	86

	<i>яиц с 309,6 до 514,5 млн. шт. яиц в год</i>								
5	ООО Птицефабрика «УЛЫБИНО» Строительст во утиной фермы «УЛЫБИНО» 1 этап-до 17 тыс. тонн мяса утки в год; 2 этап-до 23 тыс. тонн мяса утки в год	Нет данных	Нет данных	Нет данных	Нет данных	2016-2023	3411	8-962-824- 08-88; (383)- 251-00-23 pf-u@mail.ru	350

8.4. Инвестиционные предложения

№ п/п	Предложение	Обоснование
-	-	-

*На инвестиционной карте размещены 11 площадок, предлагаемых инвесторам для освоения.

8.5. Недогагруженные производственные мощности

Наименование предприятия	Адрес, контакты (тел, факс, e-mail)	Характеристика незагруженных мощностей (площадь помещений, вид помещений, наличие оборудования и т.п.)	Вид и стоимость использования (аренда/выкуп/иное)

*Информация отсутствует

8.6. Инвестиционные площадки по типу «гринфилд»

Анкета инвестиционной площадки №1 по типу гринфилд

География земельного участка/площадки

Место расположения (адрес)	65 км федеральной трассы М-52 «Новосибирск-Ташанта» (справой и левой сторон по ходу движения из Новосибирска)
Численность населенного пункта (человек)	-
Площадь земельного участка (га)	15-45
Удаленность от ближайшей грузовой станции (название, км), железнодорожной станции (название, км)	г.Искитим, 6,5 км
Удаленность от ближайшего аэропорта (название, км)	Толмачево, 84
Близлежащие объекты (жилая застройка, промышленные и сельскохозяйственные предприятия с указанием их специализации)	АО «Новосибирский завод искусственного волокна» - оборонная промышленность; ООО «Сибирский строитель» (Бетолекс) – завод строительной извести, производство строительных материалов; Жилая застройка г.Искитим.

Основные характеристики земельного участка/площадки

Кадастровый номер (при наличии)	Площадка расположена в границах земельного участка с кадастровым номером 54:07:047402:1072
Форма собственности (федеральная, областная, муниципальная, собственная)	Собственность федеральная

Категория земель (с/х назначения, земли поселения и т.д.)	Сельскохозяйственного назначения
Возможный вид использования	Возможно размещение сельскохозяйственного производства. Промышленное использование - при условии внесения изменений в ПЗЗ.
Предложения по использованию участка, площадки	Строительство объекта сельскохозяйственного значения или промышленного объекта, при условии внесения изменений в ПЗЗ.
Наличие на участке (площадке) объектов (зданий, строений, сооружений)	Здания, строения, сооружения на площадке отсутствуют
Глубина залегания грунтовых вод (м)	Необходимо бурение почвы для установления залегания глубины грунтовых вод (водоносных горизонтов)

Обеспеченность земельного участка/площадки инженерной и транспортной инфраструктурой

Водоснабжение	5 км, ресурсоснабжающая организация МУП «ЧКК» Чернореченский сельсовет
Канализация	10 км, ресурсоснабжающая организация АО «НЗИВ»
Электроснабжение	5 км, ресурсоснабжающая организация ЗАО «РЕС» п. Койниха
Теплоснабжение	10 км, ресурсоснабжающая организация АО «НЗИВ»
Газоснабжение	15 км, г.Искитим
Подъездные пути, их характеристики (примыкание к участку, расстояние до автомобильной дороги федерального/регионального/местного значения)	Участки расположены по обе стороны трассы федерального значения М-52

Контактная информация

Наименование, юридический адрес ответственной организации	Администрация Искитимского района 633209, Новосибирская область, г.Искитим, ул.Пушкина, 51
Контактное лицо, Ф.И.О. и должность руководителя, телефон, факс, e-mail	Арсибекова Лариса Владимировна – начальник управление по имуществу и земельным отношениям администрации района Тел. 8(38343) 42775; e-mail: imuh_iskr@ngs.ru

Анкета инвестиционной площадки №2 по типу гринфилд

География земельного участка/площадки

Место расположения (адрес)	1 км восточнее ж/д станции Ложок
Численность населенного пункта (человек)	-
Площадь земельного участка (га)	7,5-14

Удаленность от ближайшей грузовой станции (название, км), железнодорожной станции (название, км)	г. Искитим, 7 км
Удаленность от ближайшего аэропорта (название, км)	Толмачево, 84 км
Близлежащие объекты (жилая застройка, промышленные и сельскохозяйственные предприятия с указанием их специализации)	Жилая застройка СНТ

Основные характеристики земельного участка/площадки

Кадастровый номер (при наличии)	Площадка расположена в границах земельного участка с кадастровым номером 54:07:057408:512
Форма собственности (федеральная, областная, муниципальная, собственная)	Относится к земельным участкам, государственная собственность которых неограничена
Категория земель (с/х назначения, земли поселения и т.д.)	Сельскохозяйственного назначения
Возможный вид использования	Возможно размещение сельскохозяйственного производства. Промышленное использование - при условии внесения изменений в ПЗЗ.
Предложения по использованию участка, площадки	Строительство объекта сельскохозяйственного значения или промышленного объекта, при условии внесения изменений в ПЗЗ.
Наличие на участке (площадке) объектов (зданий, строений, сооружений)	Здания, строения, сооружения на площадке отсутствуют
Глубина залегания грунтовых вод (м)	Необходимо бурение почвы для установления залегания глубины грунтовых вод (водоносных горизонтов)

Обеспеченность земельного участка/площадки инженерной и транспортной инфраструктурой

Водоснабжение	6 км, ресурсоснабжающая организация МУП «Водоканал» г.Искитим
Канализация	7 км, ресурсоснабжающая организация АО «НЗИВ»
Электроснабжение	6 км, ресурсоснабжающая организация ЗАО «РЭС» г.Искитим
Теплоснабжение	7 км, ресурсоснабжающая организация АО «НЗИВ»
Газоснабжение	9 км до г.Искитим
Подъездные пути, их характеристики (примыкание к участку, расстояние до автомобильной дороги федерального/регионального/местного значения)	1,5 км до федеральной трассы М-52

Контактная информация

Наименование, юридический адрес ответственной организации	Администрация Искитимского района 633209, Новосибирская область, г.Искитим,
---	---

	ул.Пушкина, 51
Контактное лицо, Ф.И.О. и должность руководителя, телефон, факс, e-mail	Арсибеева Лариса Владимировна – начальник управление по имуществу и земельным отношениям администрации района Тел. 8(38343) 42775; e-mail: imuh_iskr@ngs.ru

Анкета инвестиционной площадки №3 по типу гринфилд

География земельного участка/площадки

Место расположения (<i>адрес</i>)	Верх-Коевский сельсовет, п.Дзержинский
Численность населенного пункта (человек)	105
Площадь земельного участка (<i>га</i>)	970
Удаленность от ближайшей грузовой станции (<i>название, км</i>), железнодорожной станции (<i>название, км</i>)	50, ст. Искитим
Удаленность от ближайшего аэропорта (<i>название, км</i>)	Толмачево, 105
Близлежащие объекты (<i>жилая застройка, промышленные и сельскохозяйственные предприятия с указанием их специализации</i>)	ООО БПФ «Алмаз», производство молока, мяса КРС, кормовых и зерновых культур

Основные характеристики земельного участка/площадки

Кадастровый номер (<i>при наличии</i>)	Площадка расположена в границах земельного участка с кадастровым номером 54:07:057402:1
Форма собственности (<i>федеральная, областная, муниципальная, собственная</i>)	Относится к земельным участкам, государственная собственность которых неразграничена
Категория земель (<i>с/х назначения, земли поселения и т.д.</i>)	Сельскохозяйственного назначения
Возможный вид использования	Для сельскохозяйственного назначения
Предложения по использованию участка, площадки	Для выращивания с/х культур (кормовые, зерновые, лен)
Наличие на участке (<i>площадке</i>) объектов (<i>зданий, строений, сооружений</i>)	Объекты отсутствуют. Земли частично заросли древесной растительностью
Глубина залегания грунтовых вод (<i>м</i>)	20

Обеспеченность земельного участка/площадки инженерной и транспортной инфраструктурой

Вид инфраструктуры	Предварительные технические условия (максимальные объемы ресурсов, виды и т.д.)
Водоснабжение	-
Канализация	-
Электроснабжение	-
Теплоснабжение	-

Газоснабжение	-
Подъездные пути, их характеристики (примыкание к участку, расстояние до автомобильной дороги федерального/регионального/местного значения)	50 км до автомобильной дороги местного значения, маршрут «Искитим – Верх-Коен»

Контактная информация

Наименование, юридический адрес ответственной организации	633233, Новосибирская область, Искитимский район, с Верх-Коен, ул.Центральная, 2
Контактное лицо, Ф.И.О. и должность руководителя, телефон, факс, e-mail	Глава МО- Соловьенко Владимир Николаевич, Тел.8(38343)53154, e-mail: v_koen_adm@sibmail.ru

Анкета инвестиционной площадки №4 по типу гринфилд

География земельного участка/площадки

Место расположения (адрес)	Чернореченский сельсовет, на повороте на дорогу местного значения с маршрутом «Искитим-Завьялово»
Численность населенного пункта (человек)	2616
Площадь земельного участка (га)	20
Удаленность от ближайшей грузовой станции (название, км), железнодорожной станции (название, км)	5, ст. Искитим Зап.сиб. ЖД
Удаленность от ближайшего аэропорта (название, км)	Толмачево, 55
Близлежащие объекты (жилая застройка, промышленные и сельскохозяйственные предприятия с указанием их специализации)	ООО «Плодородие», производство молока, мяса КРС, кормовых и зерновых культур; Предприятия г.Искитима

Основные характеристики земельного участка/площадки

Кадастровый номер (при наличии)	Площадка расположена в границах земельного участка с кадастровым номером 54:04:74:02:1661
Форма собственности (федеральная, областная, муниципальная, собственная)	Относится к земельным участкам, государственная собственность которых неразграничена
Категория земель (с/х назначения, земли поселения и т.д.)	Сельскохозяйственного назначения
Возможный вид использования	В соответствии с ГП или СТП
Предложения по использованию участка, площадки	Для выращивания с/х культур
Наличие на участке (площадке) объектов (зданий, строений, сооружений)	Объекты отсутствуют
Глубина залегания грунтовых вод (м)	20

Обеспеченность земельного участка/площадки инженерной и транспортной инфраструктурой

Водоснабжение	-
Канализация	-
Электроснабжение	-
Теплоснабжение	-
Газоснабжение	-
Подъездные пути, их характеристики (примыкание к участку, расстояние до автомобильной дороги федерального/регионального/местного значения)	0,5 до федеральной трассы М-52

Контактная информация

Наименование, юридический адрес ответственной организации	633227, Новосибирская область, Искитимский район, п.Чернореченский, ул.Кооперативная, 3
Контактное лицо: Ф.И.О. и должность руководителя, телефон, факс, e-mail	Глава МО – Каликин Сергей Владимирович Тел.8(38343)92193, e-mail: chernorechka-s@yandex.ru

Анкета инвестиционной площадки №5 по типу гринфилд

География земельного участка/площадки

Место расположения (адрес)	Верх-Коенский сельсовет, с.Китерня
Численность населенного пункта (человек)	291
Площадь земельного участка (га)	700
Удаленность от ближайшей грузовой станции (название, км), железнодорожной станции (название, км)	45, ст.Искитим Зап.сиб. ЖД
Удаленность от ближайшего аэропорта (название, км)	Толмачево, 100
Близлежащие объекты (жилая застройка, промышленные и сельскохозяйственные предприятия с указанием их специализации)	ООО БПФ «Алмаз», производство молока, мяса КРС, кормовых и зерновых культур

Основные характеристики земельного участка/площадки

Кадастровый номер (при наличии)	Площадка расположена в границах земельного участка с кадастровым номером 54:057403:293
Форма собственности (федеральная, областная, муниципальная, собственная)	Относится к земельным участкам, государственная собственность которых неразграничена
Категория земель (с/х назначения, земли поселения и т.д.)	Сельскохозяйственного назначения
Возможный вид использования	Для сельскохозяйственного назначения
Предложения по использованию участка,	Для выращивания сельскохозяйственных

площадки	культур (кормовые, зерновые, лен)
Наличие на участке (площадке) объектов (зданий, строений, сооружений)	Объекты отсутствуют. Земли частично заросли древесной растительностью
Глубина залегания грунтовых вод (м)	20

Обеспеченность земельного участка/площадки инженерной и транспортной инфраструктурой

Водоснабжение	-
Канализация	-
Электроснабжение	-
Теплоснабжение	-
Газоснабжение	-
Подъездные пути, их характеристики (примыкание к участку, расстояние до автомобильной дороги федерального/регионального/местного значения)	45 км до автомобильной дороги местного значения, маршрут «Искитим – Китерня»

Контактная информация

Наименование, юридический адрес ответственной организации	633233, Новосибирская область, Искитимский район, с Верх-Коев, ул.Центральная, 2
Контактное лицо, Ф.И.О. и должность руководителя, телефон, факс, e-mail	Глава МО- Соловьенко Владимир Николаевич, Тел.8(38343)53154, e-mail: v_koen_adm@sibmail.ru

Анкета инвестиционной площадки №6 по типу гринфилд

География земельного участка/площадки

Место расположения (адрес)	Евсинский сельсовет, примыкание к населенному пункту р.п. Линево
Численность населенного пункта (человек)	19424
Площадь земельного участка (га)	5
Удаленность от ближайшей грузовой станции (название, км), железнодорожной станции (название, км)	4,5, ст. Евсино
Удаленность от ближайшего аэропорта (название, км)	Толмачево,95
Близлежащие объекты (жилая застройка, промышленные и сельскохозяйственные предприятия с указанием их специализации)	ЗАО «Энергопром - Новосибирский электродный завод, специализируется на выпуске графитированных электродов, угольных электродов, катодных блоков, кокса нефтяного прокаленного и электродной массы. АО «Новосибирская птицефабрика», компания занимается выращиванием цыплят-бройлеров, переработкой и реализацией продукции из мяса цыплят-

	бройлеров. АО «Сибантрацит», один из ведущих производителей высококачественного Ultra High Grade (UHG) антрацита, развития угольных месторождений.
--	---

Основные характеристики земельного участка/площадки

Кадастровый номер <i>(при наличии)</i>	Расположен в границах земельного участка с кадастровым номером 54:07:047413:1
Форма собственности <i>(федеральная, областная, муниципальная, собственная)</i>	Относится к земельным участкам, государственная собственность которых неразграничена
Категория земель <i>(с/х назначения, земли поселения и т.д.)</i>	Сельскохозяйственного назначения
Возможный вид использования	Возможно размещение сельскохозяйственного производства. Промышленное использование - при условии внесения изменений в ПЗЗ.
Предложения по использованию участка, площадки	Строительство объекта сельскохозяйственного значения или промышленного объекта, при условии внесения изменений в ПЗЗ.
Наличие на участке <i>(площадке)</i> объектов <i>(зданий, строений, сооружений)</i>	Объекты отсутствуют
Глубина залегания грунтовых вод <i>(м)</i>	Необходимо бурение почвы для установления залегания глубины грунтовых вод (водоносных горизонтов)

Обеспеченность земельного участка/площадки инженерной и транспортной инфраструктурой

Водоснабжение	5 км, ресурсоснабжающая организация МУП«Водоканал», ст.Евсино
Канализация	5 км, ст.Евсино
Электроснабжение	5 км, ст.Евсино
Теплоснабжение	5 км, ст.Евсино
Газоснабжение	6,5 км, ст.Евсино
Подъездные пути, их характеристики <i>(примыкание к участку, расстояние до автомобильной дороги федерального/регионального/местного значения)</i>	3,5 км до трассы федерального значения М-52

Контактная информация

Наименование, юридический адрес ответственной организации	Администрация Искитимского района 633209, Новосибирская область, г.Искитим, ул.Пушкина, 51
Контактное лицо, Ф.И.О. и должность руководителя, телефон, факс, e-mail	Арсибекова Лариса Владимировна – начальник управление по имуществу и земельным отношениям администрации района Тел. 8(38343) 42775; e-mail: imuh_iskr@ngs.ru

Анкета инвестиционной площадки №7 по типу гринфилд

География земельного участка/площадки

Место расположения (<i>адрес</i>)	Шибковский сельсовет
Численность населенного пункта (человек)	2389
Площадь земельного участка (<i>га</i>)	2,5-7,5
Удаленность от ближайшей грузовой станции (<i>название, км</i>), железнодорожной станции (<i>название, км</i>)	1,5, ст.Дорогино
Удаленность от ближайшего аэропорта (<i>название, км</i>)	Толмачево,110
Близлежащие объекты (<i>жилая застройка, промышленные и сельскохозяйственные предприятия с указанием их специализации</i>)	Жилая застройка р.п. Дорогино

Основные характеристики земельного участка/площадки

Кадастровый номер (<i>при наличии</i>)	Расположен в границах земельного участка с кадастровым номером 54:07:047414:406
Форма собственности (<i>федеральная, областная, муниципальная, собственная</i>)	Относится к земельным участкам, государственная собственность которых неограничена
Категория земель (<i>с/х назначения, земли поселения и т.д.</i>)	Сельскохозяйственного назначения
Возможный вид использования	Возможно размещение сельскохозяйственного производства. Промышленное использование - при условии внесения изменений в ПЗЗ.
Предложения по использованию участка, площадки	Строительство объекта сельскохозяйственного значения или промышленного объекта, при условии внесения изменений в ПЗЗ.
Наличие на участке (<i>площадке</i>) объектов (<i>зданий, строений, сооружений</i>)	Объекты отсутствуют
Глубина залегания грунтовых вод (<i>м</i>)	Необходимо бурение почвы для установления залегания глубины грунтовых вод (водоносных горизонтов)

Обеспеченность земельного участка/площадки инженерной и транспортной инфраструктурой

Водоснабжение	-
Канализация	-
Электроснабжение	-
Теплоснабжение	-
Газоснабжение	-
Подъездные пути, их характеристики (<i>примыкание к участку, расстояние до автомобильной дороги федерального/регионального/местного значения</i>)	На съезде с трассы федерального значения М-52

Контактная информация

Наименование, юридический адрес ответственной организации	Администрация Искитимского района 633209, Новосибирская область, г.Искитим, ул.Пушкина, 51
Контактное лицо, Ф.И.О. и должность руководителя, телефон, факс, e-mail	Арсобекова Лариса Владимировна – начальник управление по имуществу и земельным отношениям администрации района Тел. 8(38343) 42775; e-mail: imuh_iskr@ngs.ru

Анкета инвестиционной площадки №8 по типу гринфилд

География земельного участка/площадки

Место расположения (<i>адрес</i>)	Примыкание к населенному пункту ст.Евсино
Численность населенного пункта (человек)	5403
Площадь земельного участка (<i>га</i>)	5-7,5
Удаленность от ближайшей грузовой станции (<i>название, км</i>), железнодорожной станции (<i>название, км</i>)	1,5 до ст. Евсино
Удаленность от ближайшего аэропорта (<i>название, км</i>)	Толмачево, 98
Близлежащие объекты (<i>жилая застройка, промышленные и сельскохозяйственные предприятия с указанием их специализации</i>)	Жилая застройка ст. Евсино. ЗАО «Энергопром - Новосибирский электродный завод, специализируется на выпуске графитированных электродов, угольных электродов, катодных блоков, кокса нефтяного прокаленного и электродной массы. АО «Новосибирская птицефабрика», компания занимается выращиванием цыплят-бройлеров, переработкой и реализацией продукции из мяса цыплят-бройлеров. АО «Сибантрацит», один из ведущих производителей высококачественного Ultra High Grade (UHG) антрацита, развития угольных месторождений.

Основные характеристики земельного участка/площадки

Кадастровый номер (<i>при наличии</i>)	Расположен в границах квартала 54:07:047412
Форма собственности (<i>федеральная, областная, муниципальная, собственная</i>)	Относится к земельным участкам, государственная собственность которых неразграничена
Категория земель (<i>с/х назначения, земли поселения и т.д.</i>)	Сельскохозяйственного назначения
Возможный вид использования	Возможно размещение сельскохозяйственного производства.

	Промышленное использование - при условии внесения изменений в ПЗЗ.
Предложения по использованию участка, площадки	Строительство объекта сельскохозяйственного значения или промышленного объекта, при условии внесения изменений в ПЗЗ.
Наличие на участке (площадке) объектов (зданий, строений, сооружений)	Объекты отсутствуют
Глубина залегания грунтовых вод (м)	Необходимо бурение почвы для установления залегания глубины грунтовых вод (водоносных горизонтов)

Обеспеченность земельного участка/площадки инженерной и транспортной инфраструктурой

Водоснабжение	1,5 км, ресурсоснабжающая организация МУП«Водоканал», ст.Евсино
Канализация	1,5 км, ст.Евсино
Электроснабжение	1,7 км, ст.Евсино
Теплоснабжение	1,5 км, ст.Евсино
Газоснабжение	1 км, ст.Евсино
Подъездные пути, их характеристики (примыкание к участку, расстояние до автомобильной дороги федерального/регионального/местного значения)	0,5 ст.Евсино Искитимского района

Контактная информация

Наименование, юридический адрес ответственной организации	Администрация Искитимского района 633209, Новосибирская область, г.Искитим, ул.Пушкина, 51
Контактное лицо, Ф.И.О. и должность руководителя, телефон, факс, e-mail	Арсибекова Лариса Владимировна – начальник управление по имуществу и земельным отношениям администрации района Тел. 8(38343) 42775; e-mail: imuh_iskr@ngs.ru

Анкета инвестиционной площадки №9 по типу гринфилд

География земельного участка/площадки

Место расположения (адрес)	0,5 км к востоку от д. Елбаши Искитимского района, на левом берегу р. Малый Елбаш
Численность населенного пункта (человек)	345
Площадь земельного участка (га)	0,27
Удаленность от ближайшей грузовой станции (название, км), железнодорожной станции (название, км)	30, ст. Искитим
Удаленность от ближайшего аэропорта (название, км)	100, Толмачево

Близлежащие объекты (жилая застройка, промышленные и сельскохозяйственные предприятия с указанием их специализации)	Ближайшие объекты жилой застройки – д. Елбаши.
---	--

Основные характеристики земельного участка/площадки

Кадастровый номер (при наличии)	Отсутствует
Форма собственности (федеральная, областная, муниципальная, собственная)	Муниципальная собственность
Категория земель (с/х назначения, земли поселения и т.д.)	Сельскохозяйственного назначения
Возможный вид использования	Пылевидный кварц
Предложения по использованию участка, площадки	Добыча пылевидного кварца (пески стекольные)
Наличие на участке (площадке) объектов (зданий, строений, сооружений)	Объекты отсутствуют
Глубина залегания грунтовых вод (м)	Необходимо бурение почвы для установления залегания глубины грунтовых вод (водоносных горизонтов)

Обеспеченность земельного участка/площадки инженерной и транспортной инфраструктурой

Водоснабжение	-
Канализация	-
Электроснабжение	-
Теплоснабжение	-
Газоснабжение	-
Подъездные пути, их характеристики (примыкание к участку, расстояние до автомобильной дороги федерального/регионального/местного значения)	1,5 км. до дороги местного значения, маршрут «Искитим-Барабка-Елбаши»

Контактная информация

Наименование, юридический адрес ответственной организации	Администрация Искитимского района 633209, Новосибирская область, г.Искитим, ул.Пушкина, 51
Контактное лицо, Ф.И.О. и должность руководителя, телефон, факс, e-mail	Кунгурцева Наталья Витальевна – начальник отдела природных ресурсов администрации района Тел. 8(38343) 24350; e-mail: iskr_opr@ngs.ru

Анкета инвестиционной площадки №10 по типу гринфилд

География земельного участка/площадки

Место расположения (адрес)	По берегам р.Бердь (правый, левый) от с.Малиновка; с.Легостаево до с. Старососедово Искитимского района
Численность населенного пункта (человек)	1848
Площадь земельного участка (га)	16600
Удаленность от ближайшей грузовой	67, ст.Искитим

станции (название, км), железнодорожной станции (название, км)	
Удаленность от ближайшего аэропорта (название, км)	150, Толмачево
Близлежащие объекты (жилая застройка, промышленные и сельскохозяйственные предприятия с указанием их специализации)	Туристско-спортивный комплекс «Новососедово»

Основные характеристики земельного участка/площадки

Кадастровый номер (при наличии)	Отсутствует
Форма собственности (федеральная, областная, муниципальная, собственная)	Муниципальная
Категория земель (с/х назначения, земли поселения и т.д.)	Сельскохозяйственного назначения
Возможный вид использования	Добыча ископаемых (рудное золото)
Предложения по использованию участка, площадки	Добыча ископаемых (рудное золото)
Наличие на участке (площадке) объектов (зданий, строений, сооружений)	Объекты отсутствуют
Глубина залегания грунтовых вод (м)	Необходимо бурение почвы для установления залегания глубины грунтовых вод (водоносных горизонтов)

Обеспеченность земельного участка/площадки инженерной и транспортной инфраструктурой

Водоснабжение	-
Канализация	-
Электроснабжение	-
Теплоснабжение	-
Газоснабжение	-
Подъездные пути, их характеристики (примыкание к участку, расстояние до автомобильной дороги федерального/регионального/местного значения)	70 км. до дороги местного значения, маршрут «Искитим-Гусельниково - Старососедово»

Контактная информация

Наименование, юридический адрес ответственной организации	Администрация Искитимского района 633209, Новосибирская область, г.Искитим, ул.Пушкина, 51
Контактное лицо, Ф.И.О. и должность руководителя, телефон, факс, e-mail	Кунгурцева Наталья Витальевна – начальник отдела природных ресурсов администрации района Тел. 8(38343) 24350; e-mail: iskr_opr@ngs.ru

Анкета инвестиционной площадки №11 по типу гринфилд

География земельного участка/площадки

Место расположения (адрес)	с. Улыбино Искитимского района
Численность населенного пункта (человек)	1904

Площадь земельного участка (га)	3,7
Удаленность от ближайшей грузовой станции (название, км), железнодорожной станции (название, км)	38, ст.Искитим
Удаленность от ближайшего аэропорта (название, км)	95, Толмачево
Близлежащие объекты (жилая застройка, промышленные и сельскохозяйственные предприятия с указанием их специализации)	Жилая застройка с.Улыбино

Основные характеристики земельного участка/площадки

Кадастровый номер (при наличии)	54:07:041101:1577
Форма собственности (федеральная, областная, муниципальная, собственная)	Относится к земельным участкам, государственная собственность которых неразграничена
Категория земель (с/х назначения, земли поселения и т.д.)	Земли населенных пунктов
Возможный вид использования	Комплексное освоение в целях жилищного строительства
Предложения по использованию участка, площадки	Жилищное строительство
Наличие на участке (площадке) объектов (зданий, строений, сооружений)	Объекты отсутствуют
Глубина залегания грунтовых вод (м)	Необходимо бурение почвы для установления залегания глубины грунтовых вод (водоносных горизонтов)

Обеспеченность земельного участка/площадки инженерной и транспортной инфраструктурой

Водоснабжение	1,5 км, с.Улыбино
Канализация	23 км, ближайшая энергоснабжающая организация в г.Искитиме
Электроснабжение	1,5 км, с.Улыбино
Теплоснабжение	1,2 км, с.Улыбино
Газоснабжение	23 км, ближайшая энергоснабжающая организация в г.Искитиме
Подъездные пути, их характеристики (примыкание к участку, расстояние до автомобильной дороги федерального/регионального/местного значения)	0,5 км. до дороги местного значения, маршрут «Искитим-п. Первомайский - Улыбино»

Контактная информация

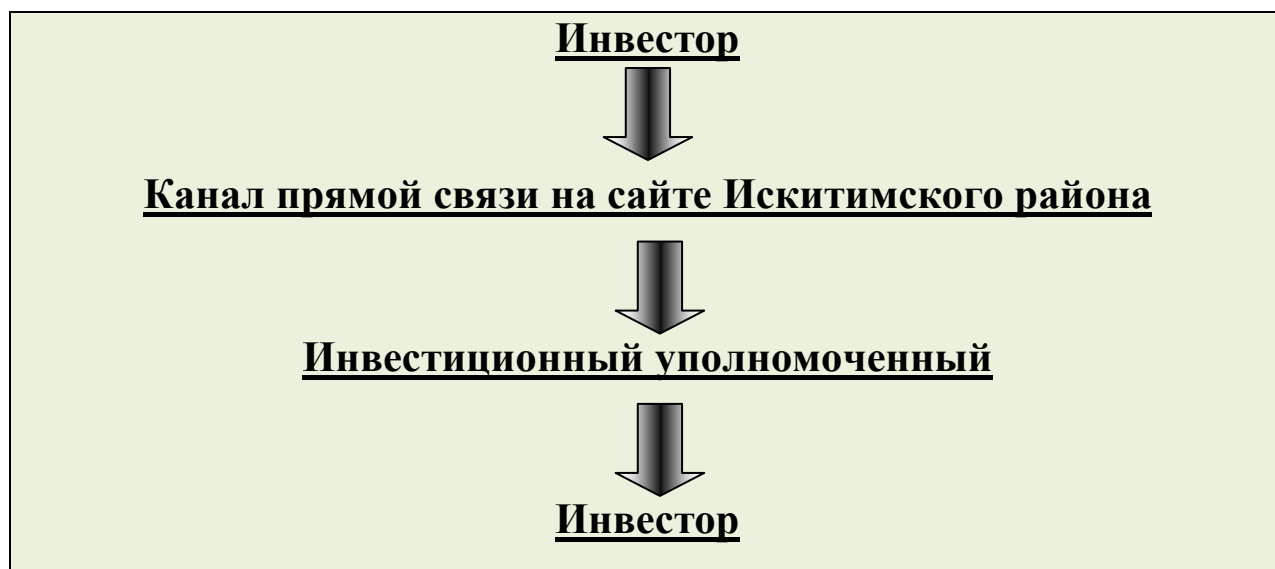
Наименование, юридический адрес ответственной организации	Администрация Искитимского района 633209, Новосибирская область, г.Искитим, ул.Пушкина, 51
Контактное лицо, Ф.И.О. и должность руководителя, телефон, факс, e-mail	Арсиебова Лариса Владимировна – начальник управление по имуществу и земельным отношениям администрации района Тел. 8(38343) 42775; e-mail: imuh_iskr@ngs.ru

8.7. Нормативные правовые акты, регулирующие инвестиционную деятельность на муниципальном уровне

Наименование акта	Реквизиты	Основные положения
Постановление	От 29.03.2014 №729	О совершенствовании инвестиционной политики в Искитимском районе
Постановление	От 13.10.2014 №2502	Об организации канала прямой связи с инвесторами
Постановление	От 31.10.2014 №2751	Об утверждении муниципальной программы «Поддержка инвестиционной деятельности на территории Искитимского района Новосибирской области на 2014-2018 годы»
Постановление	От 13.10.2014 №2501	О внесении изменений в постановление администрации района от 29.03.2012 №729

8.8. Взаимодействие с инвесторами

Схема взаимодействия с инвесторами



Для активизации работы с инвесторами, направленной на снижение административных барьеров, максимальное ускорение содействия в получении необходимой информации и документации в максимально короткие сроки, в целях обеспечения инвесторов, осуществляющих инвестиционную деятельность на территории Искитимского района, создан канал прямой связи.

Порядок организации и работы канала прямой связи с инвесторами, утвержденный Постановлением от 13.10.2014 № 2502 «Об организации канала прямой связи с

инвесторами», устанавливает требования к организации работы при рассмотрении обращений инвесторов по вопросам осуществления инвестиционной деятельности на территории Искитимского района, поступающих на официальный сайт администрации Искитимского района www.iskitim-r.ru: раздел «Экономика»/подраздел «Канал прямой связи для инвесторов».

Оказание содействия хозяйствующим субъектам в реализации инвестиционных проектов с органами местного самоуправления Искитимского района определено порядком осуществления полномочий, утвержденных положением об инвестиционном уполномоченном Искитимского района Новосибирской области.

С целью создания условий для привлечения инвестиций в приоритетные направления социально-экономического развития Искитимского района разработана и утверждена муниципальная программа «Поддержка инвестиционной деятельности на территории Искитимского района Новосибирской области на 2014-2018 годы».

8.9. Истории успеха реализации инвестиционных проектов на территории муниципального района

ООО «Линевский завод металлоконструкций» образовалось 4 июня 2002 года и вошло в состав группы компаний «ЭЛСИ». За 2002 год были произведены ремонтные работы по восстановлению зданий и сооружений. В 2003г. началась реконструкция производственных и вспомогательных цехов, складских, бытовых помещений. Было приобретено необходимое оборудование для изготовления металлоконструкций с последующим их монтажом.

С 2010 года на предприятии реализуется инвестиционный проект «Реконструкция и расширение Линевского завода металлоконструкций» (сметная стоимость 1,1 млрд. рублей).

В 2013 году открыт цех горячего цинкования.

Цех горячего цинкования - один из лучших цехов на территории России.

Выполняет объемы не только ООО «ЛЗМК», но и принимает заказы сторонних клиентов - изготавливает продукцию на экспорт, работает с Казахстаном и Монголией; выполняет заказы компаний «Транснефть», «Роснефть» и «Газпром».

В 2013 году участвовали в подготовке сооружений к Сочинской олимпиаде.

В 2014 году выполняли работы по оцинковке опор, дорожного ограждения и освещения Бугринского моста в г.Новосибирске.

В 2015 году заключен договор на оказание услуг по оцинковке конструкций для Новосибирского аквапарка.

Инвестором данного инвестиционного проекта является ЗАО «ЭНЕРГОПРОМ-НовЭЗ».

9. Контактная информация

Инвестиционный уполномоченный по муниципальному району		
Ф.И.О	Должность	Контактная информация (адрес, телефон, e-mail)
Безденежный Борис Валерьевич	Первый заместитель главы администрации района	24044, e-mail: bezdbv@sibmail.ru



